

Air Live[®]

www.airlive.com

WN-5000USB

802.11n Wireless USB Adapter

Quick Setup Guide

	English	...	1
	Polski	...	10
	Español	...	18
	Deutsch	...	26
	Česky	...	34
	Русский	...	42
	Português	...	49
	日本語	...	57
	Slovensky	...	64

Declaration of Conformity

We, Manufacturer/Importer

OvisLink Corp.

**5F., NO.6, Lane 130, Min-Chuan Rd.,
Hsin-Tien City, Taipei County, Taiwan**

Declare that the product

802.11n Wireless USB Adapter

WN-5000USB

is in conformity with

In accordance with 89/336 EEC-EMC Directive and 1999/5 EC-R & TTE Directive

<u>Clause</u>	<u>Description</u>
■ EN 300 328 V1.7.1 (2006-05)	Electromagnetic compatibility and Radio spectrum Matters (ERM); Wideband transmission equipment operating in the 2.4GHz ISM band And using spread spectrum modulation techniques; Part 1 : technical Characteristics and test conditions Part2 : Harmonized EN covering Essential requirements under article 3.2 of the R&TTE Directive
■ EN 301 489-1 V1.5.1 (2004-11)	Electromagnetic compatibility and Radio spectrum Matters (ERM); Electromagnetic compatibility(EMC) standard for radio equipment and
■ EN 301 489-17 V1.2.1 (2002-08)	Services; Part 17 : Specific conditions for wideband data and HIPERLAN equipment
■ EN 50371:2002	Generic standard to demonstrate the compliance of low power Electronic and electrical apparatus with the basic restrictions related to human exposure to electromagnetic field (10MHz – 300GHz) -General public
■ EN 60950-1:2001	Safety for information technology equipment including electrical business equipment
■ CE marking	



Manufacturer/Importer

Albert Yeh

Signature :

Name :

Albert Yeh

Position/ Title :

Vice President

Date :

2007/5/9

Note on the FCC standard

This equipment has been tested and found to comply with the limits for a Class B digital device pursuant to Part 15 of the FCC Rules. These limits are designed to provide reasonable protection against harmful interferences when the equipment is operating in a commercial area. This equipment generates, uses and may radiate radio frequency energy, and if not installed in accordance with the user guide, may cause interference in the transmission of radio communications. If operating in a residential area, it is probable this equipment will cause harmful interference, in which case the user will be required to try to correct this interference using his own means.

Note on CE Marking

This is a Class B product. In a residential area this product may cause radio interference, in which case the user can be required to take the appropriate measures. OvisLink Corp. hereby declares that WN-5000USB meets the basic requisites of directive 99/05/CE, and is therefore liable for the accuracy of these data:

OvisLink Corp.
5F, No.6 Lane 130,
Min-Chuan Rd, Hsin-Tien City,
Taipei, Taiwan
TEL: +886-2-2218-6888

Warranties

This product has undergone various quality controls to ensure proper operation.

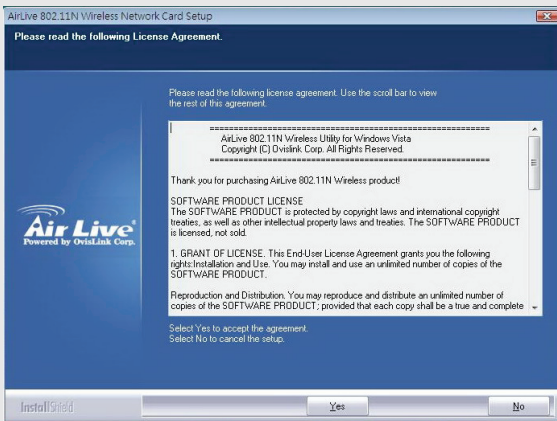
This product is covered by a two-year warranty for countries inside European Union. For other countries, the warranty period is one year only. In the event of any manufacturing fault or breakdown, it will be repair by OvisLink Corp. Please contact your supplier for details on the procedure to follow. This warranty shall not be applicable in the event of damage caused by improper use of the product, accidents, faulty handling or manipulation nor any future incompatibility with third party products.

Driver & Utility Installation

1. Exit all Windows programs. Insert the CD-ROM into the CD-ROM drive of your computer. If the CD-ROM is not launched automatically, please run "D:\setup.exe" where D is the letter of your CD-ROM drive.

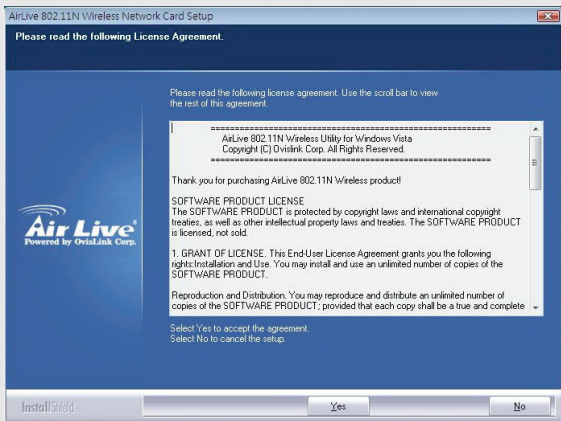


2. The Main screen of the CD-ROM appears. Select "Install Driver & Utility" to start installation.



Please select 'Allow' if Windows indicates that 'an unidentified program wants access to your computer'.

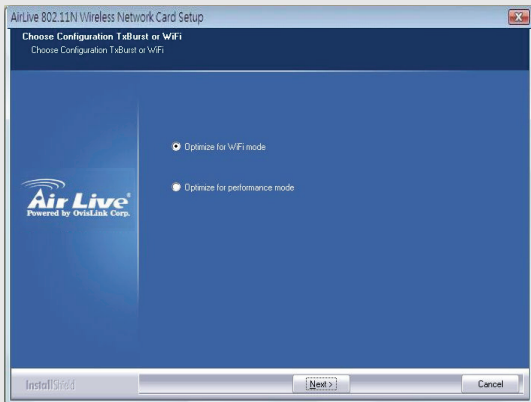
3. Please read the end user license agreement and click "Yes" to accept license agreement.



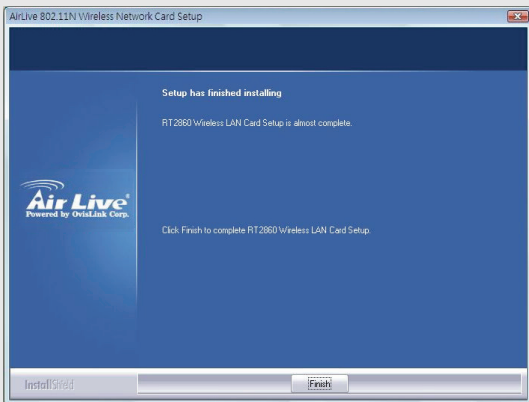
4. Please select 'Optimize for WiFi mode' for wireless compatibility, then click 'Next'.

If you want to enhance wireless performance, please select 'Optimize for performance mode'. However, wireless compatibility is not guaranteed in this mode. Please refer to user manual for details of performance mode.

If you see 'Found New Hardware' message again, please ignore it and wait.



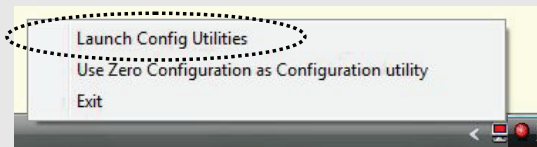
5. When you see this message, please click 'Finish' to complete the driver installation process.



Connect to Wireless Access Point

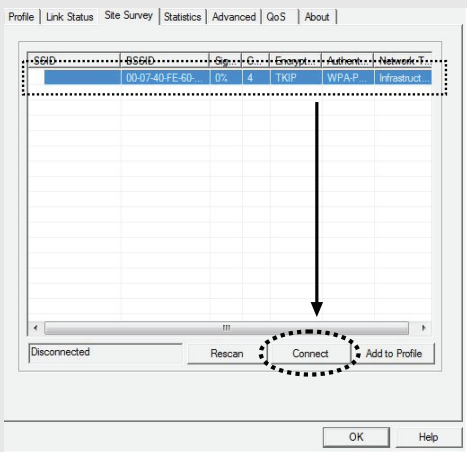
Using Configuration Utility to Connect to Wireless Access Point

1. After installation is complete, wireless configuration utility will be shown as an icon at the lower-right corner of your windows desktop. Please click the icon by right mouse key, and select 'Launch Config Utilities'.



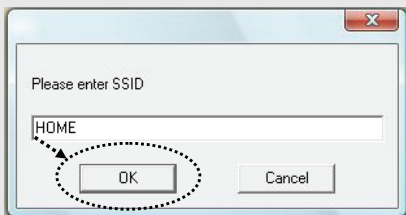
2. Configuration utility will scan for wireless access points automatically, and all found access points will be displayed. Please select an access point you wish to connect, and click 'Connect'.

If the wireless access point you want to connect does not show here, please click 'Rescan'.



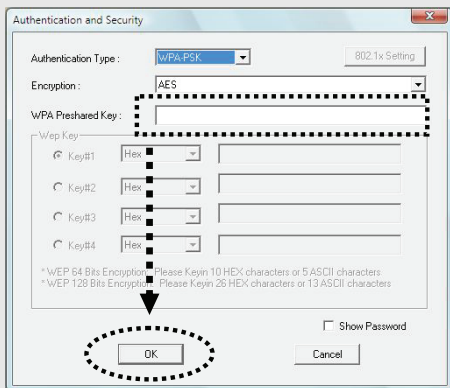
3. You'll be prompted to input the SSID (the name of wireless access point) if the SSID of the access point you want to connect is hidden, then click 'OK'.

The SSID you input here must be identical to the SSID setting of the wireless access point you want to connect.

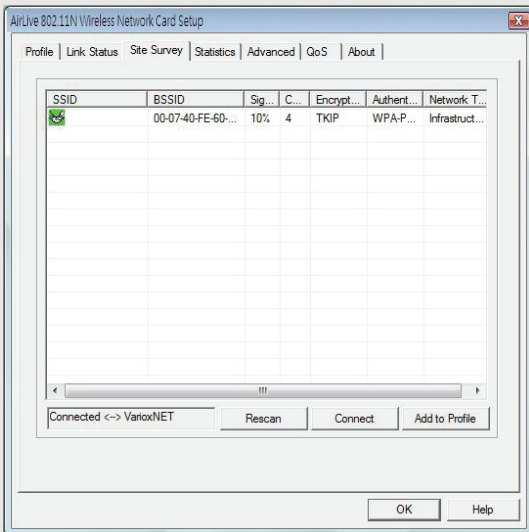


4. If the wireless access point uses encryption, you have to input WEP passphrase or WPA preshared key. Please ask the owner of the wireless access point you want to connect, and input the correct passphrase / preshared key here, then click 'OK'. If the value you inputted here is wrong, you will not be able to connect to wireless access point.

Authentication type is selected automatically, please don't change it.



5. If the wireless access point is successfully connected, you'll see a 'Connected' message displayed at the lower-left corner of wireless configuration utility window. Click 'OK' to exit.



For advanced settings and other features of this PCI wireless network card, please refer to user manual enclosed in supplied CD-ROM.

Ostrzeżenie FCC

Ten produkt został przetestowany i uzyskał potwierdzenie zgodności z rozporządzeniami na temat urządzeń cyfrowych należących do Klasy B (Class B), według części 15 Reguł FCC. Ograniczenia te zostały zaprojektowane w celu zapewnienia uzasadnionej ochrony przed szkodliwymi interferencjami, które mogą powstać podczas użytkowania produktu w środowisku miejskim. Urządzenie wytwarza, używa i może promieniować energię w postaci fal radiowych, o ile nie zostało zainstalowane i nie jest używane zgodnie z podręcznikiem użytkownika. Może wtedy spowodować powstanie szkodliwych interferencji i zakłócać łączność radiową. Jeśli używanie tego produktu w terenie zamieszkałym spowoduje szkodliwe interferencje, użytkownik może spotkać się z wymaganiem usunięcia tych interferencji na własny koszt.

Ostrzeżenie CE

To urządzenie Klasy B (Class B). W środowisku zabudowanym może ono spowodować powstanie szkodliwych interferencji radiowych. W takim przypadku obowiązkiem jego użytkownika jest wykonanie odpowiednich poprawek w celu wyeliminowania problemu. OvisLink Corp. niniejszym oświadcza, że urządzenie WN-5000USB spełnia podstawowe wymagania dyrektywy 99/05/CE. Podaje też swoje dokładne dane:

OvisLink Corp.
5F, No.6 Lane 130,
Min-Chuan Rd, Hsin-Tien City,
Taipei, Taiwan
TEL: +886-2-2218-6888

Gwarancje

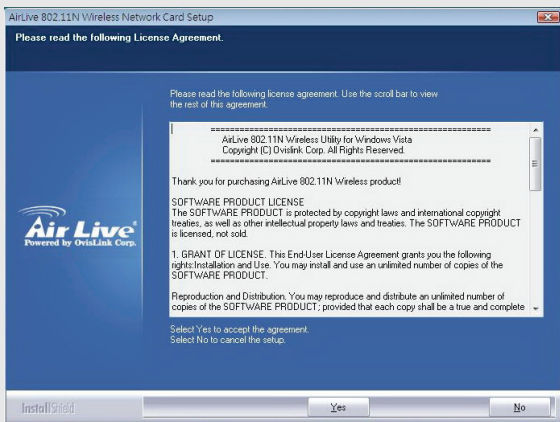
Niniejszy produkt przeszedł szczegółową kontrolę jakości, która zweryfikowała jego właściwe działanie. Urządzenie objęte jest dwuletnią gwarancją na terenie wszystkich krajów Unii Europejskiej. W innych krajach okres gwarancji wynosi jeden rok. W przypadku jakichkolwiek uszkodzeń lub błędów producenta, będzie naprawione na koszt OvisLink Corp. Prosimy o kontakt ze sprzedawcą w celu uzyskania dokładnych informacji o przebiegu procedury gwarancyjnej. Gwarancja nie obejmuje uszkodzeń spowodowanych przez niewłaściwe użytkowanie produktu, wypadków losowych, a także błędów spowodowanych samodzielną próbą zmian parametrów produktu oraz niekompatybilności z urządzeniami innych producentów.

Instalacja sterownika i oprogramowania

1. Wyłącz wszystkie uruchomione w Windows programy. Włóż płytę CD do napędu optycznego komputera. Jeśli instalacja nie rozpocznie się automatycznie, uruchom ją ręcznie, klikając na ikonę w folderze „D:\setup.exe”, gdzie przez D rozumiemy literę, jaką oznaczony jest napęd optyczny w komputerze.

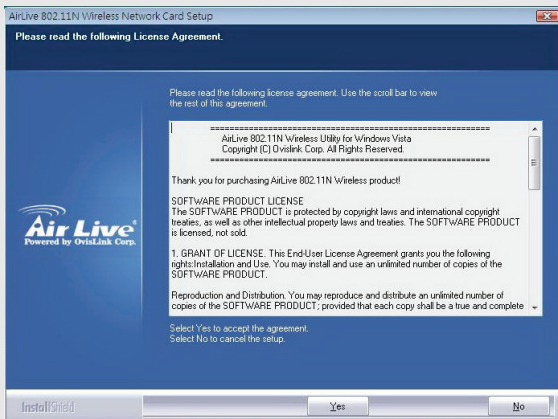


2. Pojawi się główny ekran instalacyjny. Wybierz opcję „Zainstaluj sterownik i oprogramowanie”, aby uruchomić instalację.



Prosimy o wybranie opcji „Zezwalaj”, jeśli Windows zgłosi, że „niezidentyfikowany program chce uzyskać dostęp do twojego komputera”.

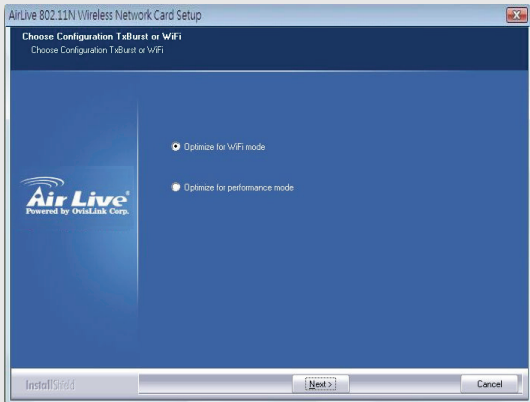
3. Prosimy o przeczytanie warunków licencji i kliknięcie na klawisz „Tak” w celu zaakceptowania tych warunków.



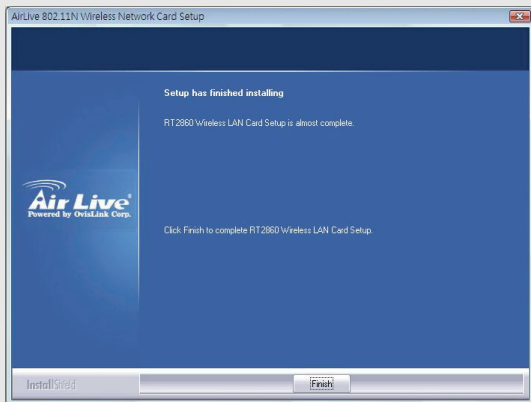
4. Należy wybrać „Z optymalizuj dla trybu bezprzewodowego”, żeby uzyskać zgodność połączeń bezprzewodowych, a następnie kliknąć :Dalej”.

Jeśli chcesz wzmocnić wydajność połączenia, wybierz opcję „Optymalizuj do trybu wydajnego”. W tym trybie nie jest jednak gwarantowana pełna zgodność połączenia bezprzewodowego. W celu uzyskania dodatkowych informacji na temat trybu wydajnego, zapoznaj się z instrukcją obsługi.

Jeśli ponownie zobaczysz informację „Znaleziono nowy sprzęt”, zignoruj ją i poczekaj.



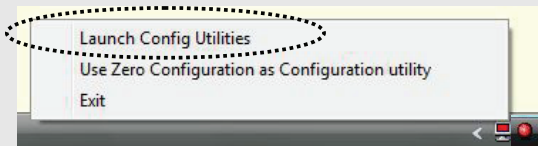
5. Kiedy zobaczysz tę wiadomość, naciśnij „Zakończ”, aby skończyć proces instalacji sterownika.



Połączenie z bezprzewodowym punktem dostępowym

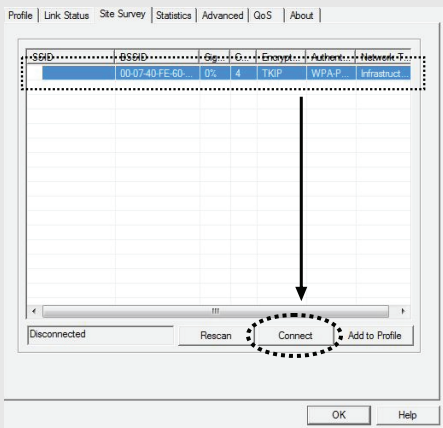
Wykorzystywanie narzędzia konfiguracji do połączenia z bezprzewodowym punktem dostępowym.

1. Po skończonej instalacji, narzędzie do konfiguracji połączeń bezprzewodowych będzie wyświetlane w postaci ikony w prawym dolnym rogu pulpitu komputera. Naciśnij na nią prawym klawiszem myszy i wybierz opcję „Uruchom narzędzia konfiguracji”.



2. Configuration utility will scan for wireless access points automatically, and all found access points will be displayed. Please select an access point you wish to connect, and click 'Connect'.

Jeśli punkt dostępowy, z którym chcesz się połączyć, nie został wyświetlony, naciśnij „Skanuj ponownie”.



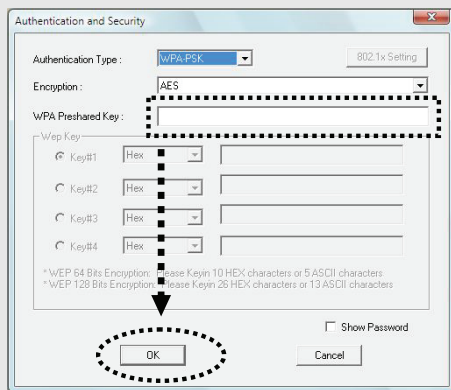
3. Zostaniesz poproszony do podania SSID (nazwy bezprzewodowego punktu dostępowego) jeśli SSID punktu dostępowego, z którym się chcesz połączyć, jest ukryte. Następnie naciśnij „OK”.

SSID, które podajesz, musi być identyczne z SSID punktu dostępowego, z którym się chcesz połączyć.

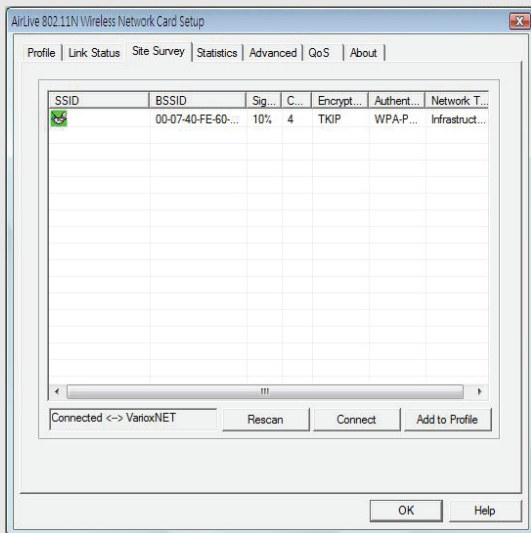


4. Jeśli punkt dostępowy wykorzystuje szyfrowanie połączeń, musisz podać również hasło WEP lub klucz WPA. Spytaj się o nie właściciela punktu dostępowego, a następnie wpisz właściwe hasło/klucz i naciśnij „OK”. Jeśli podane przez ciebie dane są błędne, nie będziesz w stanie uzyskać połączenia z tym punktem dostępowym.

Sposób identyfikacji jest wybierany automatycznie, nie należy próbować go zmieniać..



5. Jeśli zostało uzyskane połączenie z bezprzewodowym punktem dostępowym, zobaczysz informację „Połączony” w lewym dolnym rogu okna narzędzia konfiguracji. Naciśnij „OK”, aby z niego wyjść.



W celu konfiguracji zaawansowanych ustawień innych funkcji karty PCI sieci bezprzewodowej należy zapoznać się z instrukcją użytkownika zamieszczoną na dołączonej płycie CD.

Nota sobre el estándar FCC

Este equipo ha sido probado y funciona completamente bajo las regulaciones para los equipos digitales Clase B, coincidentemente con la parte 15 de las reglas de FCC. Estos límites se diseñan para proporcionar protección razonable contra la interferencia dañosa cuando el equipo opera en un ambiente comercial. Este equipo usa y puede generar frecuencia de radio y, si no se instala y usa de acuerdo con la guía del usuario, puede causar interferencia dañosa para otros transmisores de radio. Es probable que el funcionamiento de este equipo en una área residencial cause interferencia, en ese caso el usuario tendrá que corregir la interferencia por su propios medios.

Nota sobre CE Marking

Este es un producto Clase B, en un ambiente domestico puede causar interferencia de radio, in este caso el usuario puede ser que requiera tomar mediadas adecuadas. OvisLink S.A. declara por la presente que el WN-5000USB cumple con los requisitos básicos de las directivas 99/05/CE, y es por consiguiente responsable por la exactitud de estos datos:

OvisLink Corp.
5F, No.6 Lane 130,
Min-Chuan Rd, Hsin-Tien City,
Taipei, Taiwan
TEL: +886-2-2218-6888

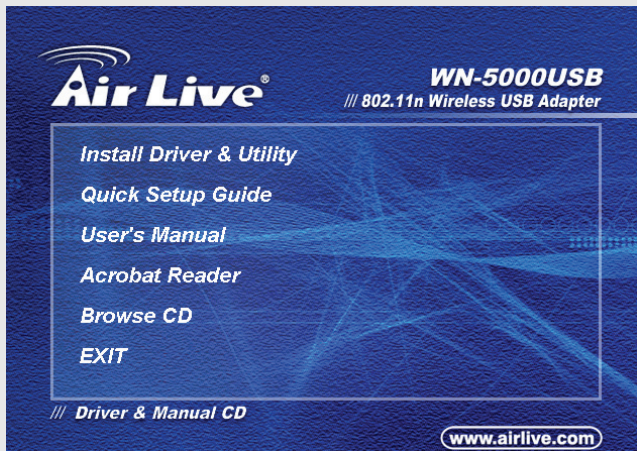
Garantías

Este producto ha sido sometido a varios controles para asegurar el funcionamiento apropiado.

Este producto esta cubierto por dos anos de garantía para los países que componen la Unión Europea. Por otros países, el periodo de garantía es de un ano. En el caso de un falla de fabricación o rotura, sera reparado por Ovislink Corp. Por favor contáctese con su distribuidor para mayor información de este procedimiento. Esta garantía no será aplicable en caso de daño causado por el uso impropio del producto, accidentes, manejo defectuoso o manipulación ni cualquier incompatibilidad futura con terceros productos.

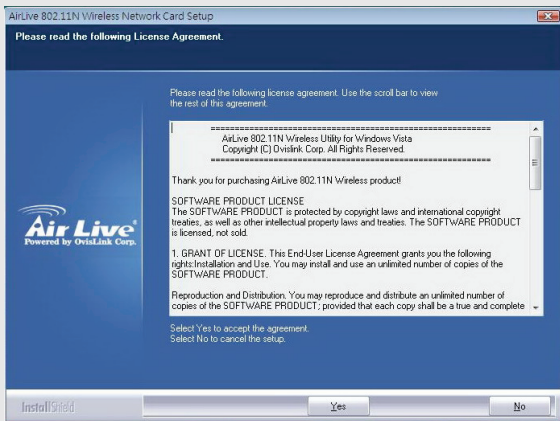
Instalación de Driver y utilitarios

1. Salga de todos los programas. Inserte el CD dentro de la lectora de CD-ROM de su computadora. Si el CD no corre automáticamente, por favor corra "D:\setup.exe" donde la D es la unidad de CD-ROM.



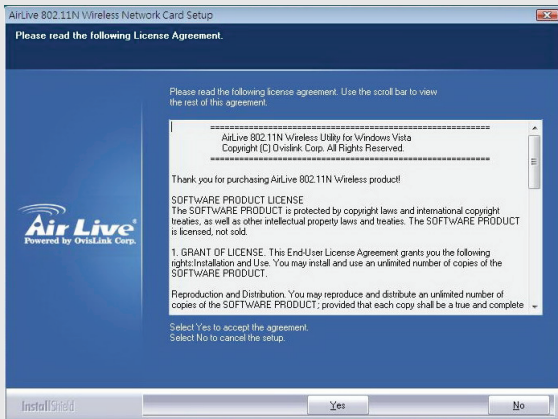
2. Cuando la principal pantalla aparezca, seleccione "Install Driver & Utility" para iniciar la instalación.

Instalación física



Por favor selecciones 'Allow' si emerge una ventana con esta indicación 'an unidentified program wants access to your computer'.

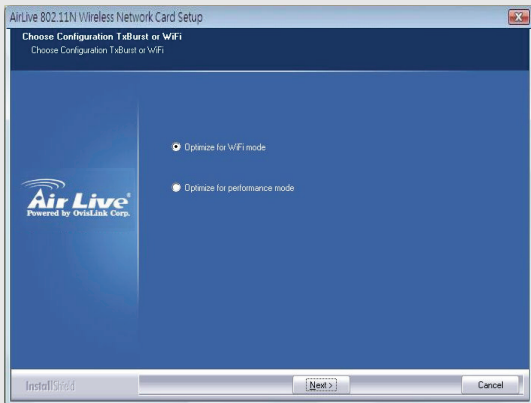
3. Por favor lea la licencia del acuerdo para usuario final y de su aceptación haciendo clic en "Yes".



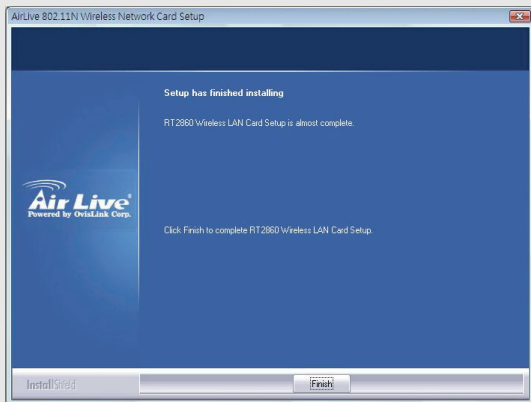
4. Por favor seleccione 'Optimize for WiFi mode' para la compatibilidad inalámbrica, luego haga clic en 'Next'

Si quiere mejorar el rendimiento inalámbrico, por favor seleccione 'Optimize for performance mode' sin embargo la compatibilidad inalámbrica no está garantizada en este modo. Por favor refiérase al manual del usuario para obtener mayor información sobre el 'performance mode'.

Si usted ve nuevamente este mensaje '**Found New Hardware**' ignorelo y espere.



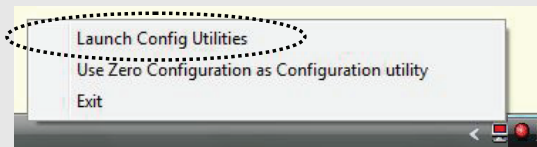
5. Cuando usted vea este mensaje, por favor haga clic en 'Finish' para completar el proceso de instalación de los Drivers



Conexión al Access Point

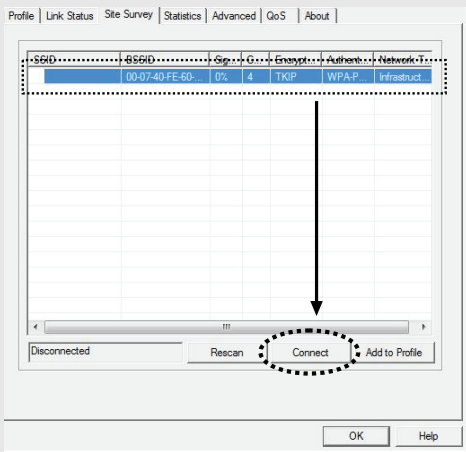
Usando la configuración del utilitario para conectarse al Access Point

1. Luego de la instalación, se mostrara un icono del utilitario en la parte baja a la derecha de la pantalla, coloque el cursor del mouse y haga clic en el boton derecho y seleccione 'Launch Config Utilities'.



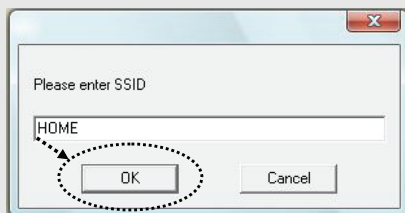
2. El utilitario buscara automaticamente un Access point activo, y todos los access point activos se mostraran en la pantalla, seleccione el access point que desee conectarse y haga clic en 'Connect'.

Si el access point que usted quiere conectarse no se muestra, por favor presione 'Rescan'



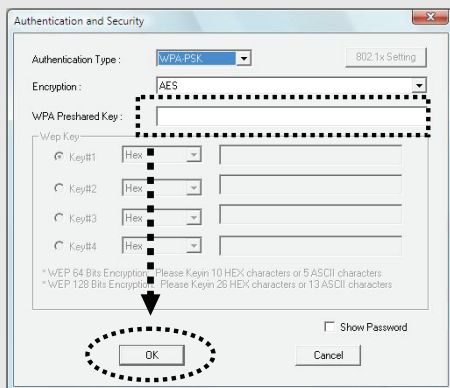
3. Usted podrá colocar el SSID en este campo (es el nombre del access point) Si el SSID del Access point que se quiere conectar es (hidden) escondido, cliquee 'OK'.

El SSID que usted coloque aqui, debe ser identico al SSID configurado en el access point que se quiera conectar.

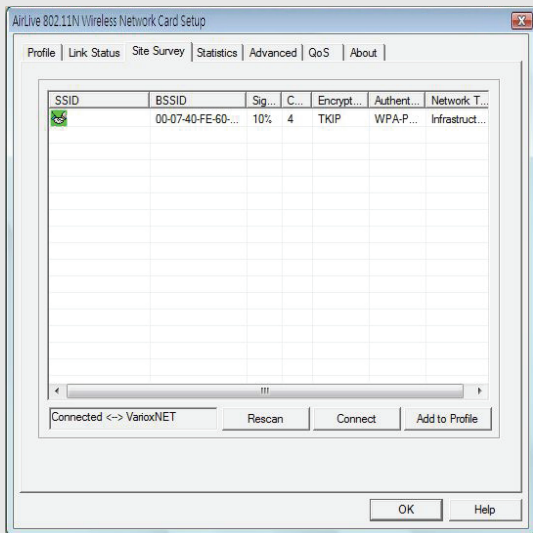


4. Si el access point usa encriptación, usted debe colocar la palabra llave WEP o la palabra llave WPA. Por favor pregunte al dueño del access point que quiere conectarse al AP, y coloque la correcta palabra llave aqui, luego haga clic en 'OK' Si el valor ingresado no es correcto, usted no podrá conectarse al access point.

El tipo de autenticación es seleccionado automáticamente, por favor no lo cambie.



5. Si la conexión al access point es exitosa, usted podrá ver un mensaje de 'Connected' en su pantalla en la parte de abajo a la izquierda de la ventana del utilitario. Clickee 'OK' para salir.



Para otras configuraciones más avanzadas u otras características de la tarjeta PCI inalámbrica, refiérase al manual del usuario que está disponible en el CD-ROM.

Anmerkungen zum FCC-Standard

Dieses Produkt wurde getestet und ist anerkannt worden, mit den Richtlinien der FCC, Teil 15 für digitale Geräte der Kategorie B übereinzustimmen. Diese Beschränkungen sind dafür bestimmt, einen angemessenen Schutz gegen schädliche Störungen zu bieten wenn die Produkte in einer gewerblichen Umgebung verwendet werden. Diese Produkte erzeugen und benutzen Radiofrequenzen und können darüber hinaus solche ausstrahlen. Bei einer Installation und Nutzung, die sich nicht nach dieser Bedienungsanleitung richtet kann zudem eine schädliche Störung des Funkverkehrs auftreten. Beim Betrieb dieser Produkte im Wohnbereich sind solche Störungen nicht unwahrscheinlich. In diesem Fall wird der Benutzer dazu aufgefordert, die Störungen auf eigene Kosten zu beseitigen.

Anmerkungen zum CE-Zeichen

Hier handelt es sich um ein Produkt der Kategorie B. In häuslicher Umgebung können solche Produkte Funkstörungen hervorrufen. In diesem Fall kann der Benutzer aufgefordert werden, entsprechende Maßnahmen zu treffen. Die Firma OvisLink erklärt hiermit, dass der WN-5000USB die Basisanforderungen der CE-Direktive 99/05/CE erfüllt und ist somit verantwortlich für die Verlässlichkeit dieser Angaben:

OvisLink Corp.
5F, No.6 Lane 130,
Min-Chuan Rd, Hsin-Tien City,
Taipei, Taiwan
TEL: +886-2-2218-6888

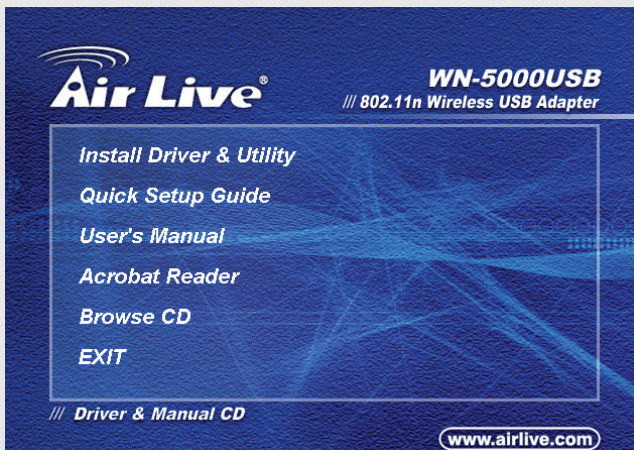
Garantiebestimmungen

Um einen sicheren Betrieb zu gewährleisten wurde dieses Produkt verschiedenen Qualitätskontrollen unterzogen. Für dieses Produkt werden innerhalb der Europäischen Union zwei Jahre Garantie gewährt. In anderen Ländern beträgt die Garantiedauer nur 1 Jahr. Im Falle eines Herstellungsfehlers oder Defektes wird das Gerät durch Ovislink repariert.

Bitte fragen Sie in einem solchen Fall Ihren Händler nach weiteren Details. Diese Garantie gilt nicht im Falle eines Schadens durch unsachgemäße Benutzung, Unfallschäden, Transportschäden oder einer Manipulation des Gerätes, sowie auch nicht bei zukünftigen Inkompatibilitäten mit Produkten eines Dritten

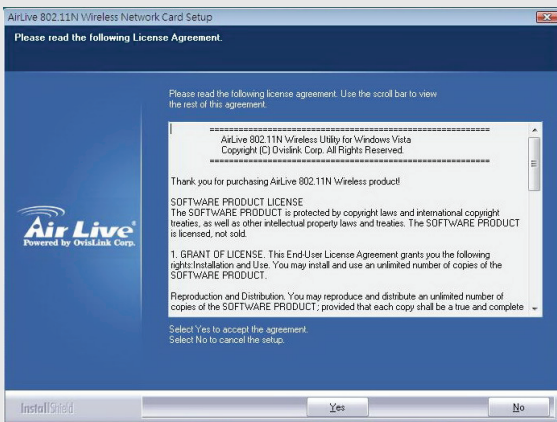
Installation der Treiber und des Utility

1. Beenden Sie bitte alle Windows-Programme und legen Sie die CD-Rom in das CD-ROM-Laufwerk Ihres Computers. Wenn sich diese nicht automatisch startet, starten Sie bitte "[D:\setup.exe](#)", wobei D der Laufwerksbuchstabe Ihres CD-ROM-Laufwerks ist.



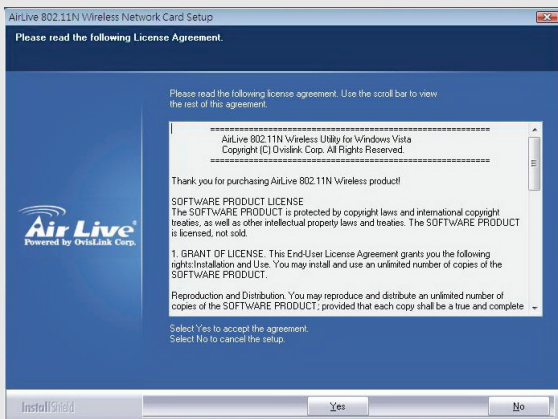
2. Nun erscheint das Haupt-Fenster der CD-ROM. Wählen Sie "Install Driver & Utility" um die Installation zu starten.

Installation der Hardare



Falls Windows anzeigt, dass ein unidentifiziertes Programm auf den Computer zugreifen will klicken Sie bitte auf „Erlauben“.

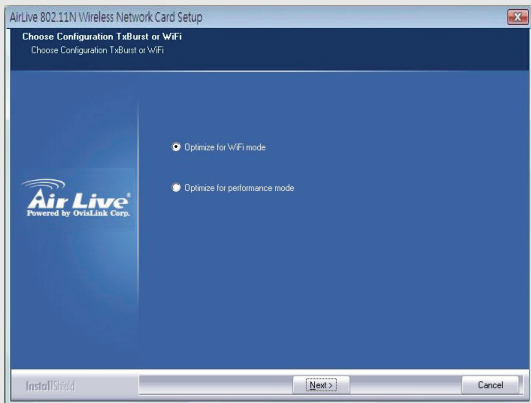
- Bitte lesen Sie die Endbenutzer-Lizenzvereinbarung und klicken Sie auf "Ja" um diese zu akzeptieren.



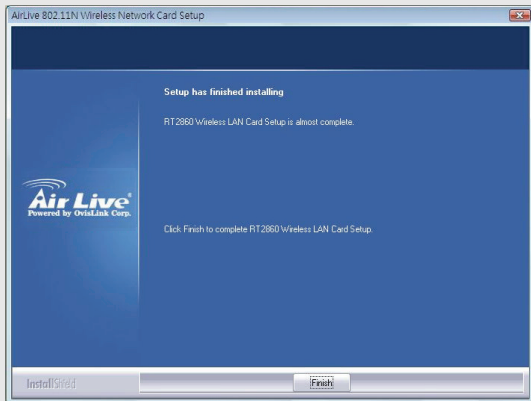
4. Um eine optimale Wireless-Kompatibilität zu erreichen klicken Sie bitte auf 'Optimize for WiFi mode'. Dann klicken Sie auf 'weiter'.

Wenn Sie dagegen eine erhöhte WLAN-Geschwindigkeit bevorzugen wählen Sie bitte 'Optimize for performance mode'. Das kann allerdings zu Lasten der Kompatibilität mit anderen WLAN-Geräten gehen. Weitere Details zu diesem geschwindigkeitsoptimierten Modus entnehmen Sie bitte dem Benutzerhandbuch.

Sollten Sie nochmals die Nachricht 'Neue Hardware gefunden' sehen, so ignorieren Sie diese bitte und warten Sie.



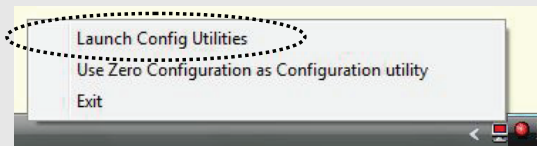
5. Wenn Sie diese Nachricht sehen schließen Sie bitte die Installation der Treiber durch einen Klick auf "Fertig" ab.



Verbindung mit einem WLAN-Access-Point herstelle

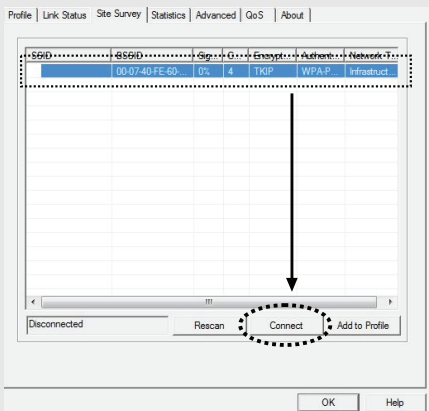
Benutzung des Konfigurations-Utility um eine Verbindung mit einem WLAN-AP herzustellen

1. Nach dem die Installation beendet ist erscheint das WLAN-Konfigurations-Utility als Icon in der unteren rechten Ecke Ihres Windows-Desktop. Wählen Sie bitte mit einem Rechtsklick darauf 'Launch Config Utilities'.



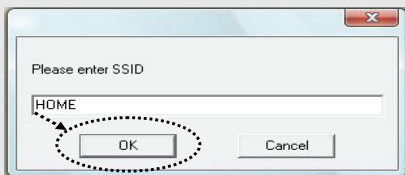
2. Das Konfigurations-Utility wird nun automatisch eine Suche nach Wireless-APs durchführen und alle gefundenen Access-Points anzeigen. Wählen Sie bitte einen AP, mit dem Sie sich verbinden möchten, und klicken Sie auf 'Connect'.

Falls der WLAN-AP, mit dem Sie sich verbinden möchten, nicht aufgeführt wird klicken Sie bitte auf 'Rescan'.



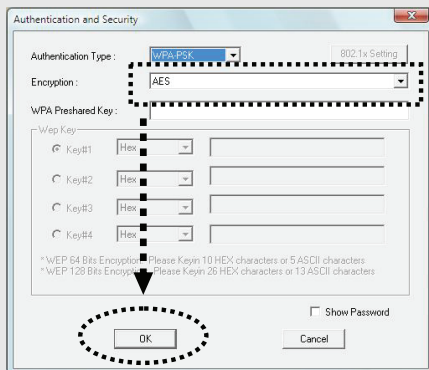
3. Für den Fall, dass die SSID des Wireless-AP, mit dem Sie sich verbinden wollen, versteckt ist, werden Sie zu deren Eingabe aufgefordert. Klicken Sie danach auf 'OK'.

Die SSID, die Sie hier eingeben, muss identisch zu der SSID in den Einstellungen des WLAN-AP sein, zu dem Sie eine Verbindung herstellen möchten.

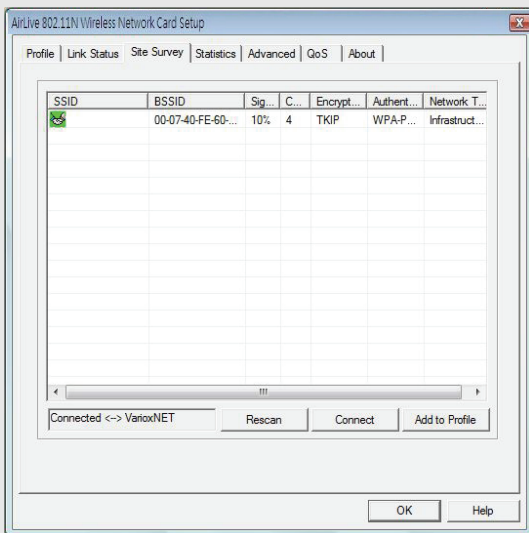


4. Falls der WLAN-Access-Point eine Verschlüsselung benutzt müssen Sie entweder die WEP-Passphrase oder den WPA-Preshared-Key eingeben. Fragen Sie bitte den Betreiber des WLAN-AP nach den erforderlichen Daten und geben Sie das korrekte Passwort/Preshared Key ein. Klicken Sie dann auf 'OK'. Wenn der Wert, den Sie hier eingegeben haben, falsch ist, werden Sie nicht in der Lage sein, eine Verbindung mit dem WLAN-AP aufzubauen.

Authentisierung Art wird automatisch, bitte ändern es nicht vorgewählt.



5. Wenn ein erfolgreicher Verbindungsaufbau mit dem WLAN-AP erfolgt ist sehen in der unteren linken Ecke des WLAN-Konfigurations-Utility die Nachricht 'Connected'. Klicken Sie auf 'OK' um das Utility zu verlassen.



Weitere Einstellmöglichkeiten und Besonderheiten entnehmen Sie bitte dem auf der CD-ROM mitgelieferten Benutzerhandbuch.

FCC Standard - upozornění

Toto zařízení bylo testováno a vyhovuje předpisům třídy B pro digitální zařízení, na základě odstavce 15, FCC pravidel. Tyto limity jsou vytvořeny po poskytování účinné ochrany před škodlivými vlivy zařízení pracující v komerční sféře. Toto zařízení vyzařuje radiové vlny a pokud není instalováno a používáno v souladu s touto uživatelskou příručkou, tak může vykazovat rušení okolní radiové komunikace. Provoz tohoto zařízení v osídlených oblastech bude pravděpodobně příčinou nežádoucího rušení. V tomto případě by měl uživatel přijmout opatření, která povedou ke korekci rušení.

CE Marking - upozornění

Toto zařízení odpovídá třídě B. V domácím prostředí může způsobovat radiové rušení. V tomto případě by měl uživatel přijmout odpovídající opatření. Společnost OvisLink Corp. takto deklaruje, že WN-5000USB splňuje základní pravidla norem 99/05/CE, a je proto odpovědná za správnost všech údajů:

OvisLink Corp.
5F, No.6 Lane 130,
Min-Chuan Rd, Hsin-Tien City,
Taipei, Taiwan
TEL: +886-2-2218-6888

Záruka

Tento produkt byl podrobený rozličným kontrolám kvality k zajištění všech funkcí. Tento produkt podléhá dvouleté záruce v krajínách Evropské Unie. V ostatních krajínách je záruční doba stanovena na jeden rok. V případě výrobních závad nebo nefunkčnosti bude zařízení opraveno společností OvisLink Corp. Prosím kontaktujte svého dodavatele, který vám sdělí detailní informace. Záruka nebude uznána pokud dojde k poškození zařízení vlivem nestandardního užívání, např.: fyzické poničení následkem pádu, nesprávná manipulace, neautorizované zásahy, provoz v extrémních podmínkách atd.

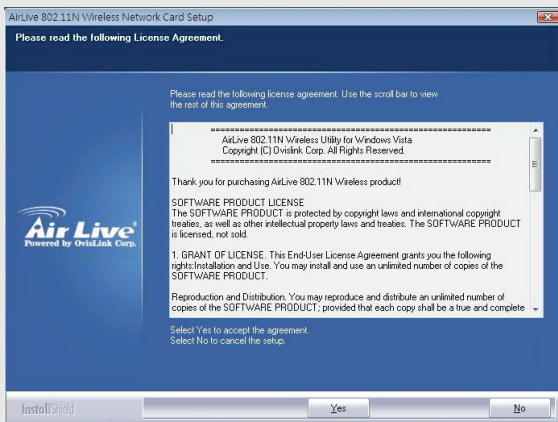
Instalace ovladačů a utilit

1. Ukončete všechny spuštěné programy. Vložte instalační CD-ROM do optické mechaniky. Pokud se instalační průvodce nespustí automaticky, tak ji můžete spustit ručně programem setup.exe



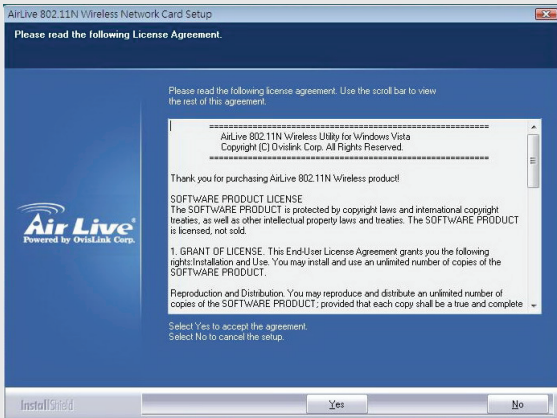
2. Objeví se úvodní obrazovka instalace, zvolte možnost „Install Driver & Utility“ pro zahájení instalace..

Hardwarová instalace



Zvolte možnost „Allow“ (povolit) pokud systém Windows rozpozná, že jedná o neidentifikovatelný program, který žádá o přístup do vašeho systému.

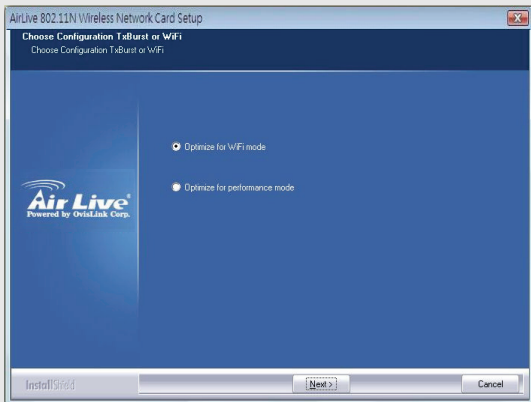
3. Přečtěte si prosím koncovou uživatelskou licenci a potvrďte souhlas stiskem tlačítka „Yes“



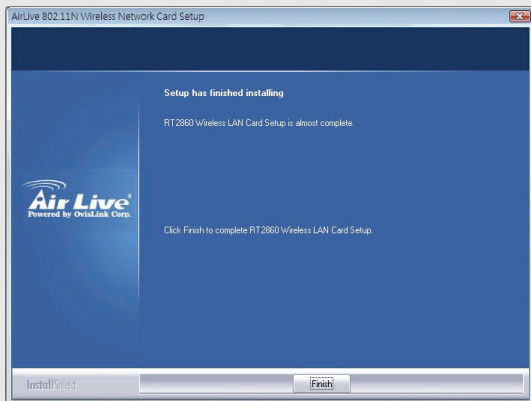
4. Zvolte „Optimize for WiFi mode“ pro nastavení bezdrátové kompatibility, pokračujte stiskem tlačítka Next

Pokud chcete zvýšit bezdrátový výkon, tak zvolte možnost „Optimize for performance mode“. Ovšem v tomto módu není bezdrátová kompatibility garantována. Pro další detaily doporučujeme nastudovat podrobný uživatelský manuál.

Pokud uvidíte opět hlášení „Found New Hardware“, ignorujte jej prosím.



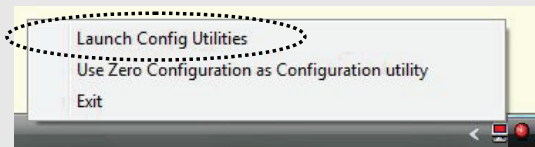
5. Když uvidíte tuto zprávu, klikněte na „Finish“ a tím dokončíte instalační proces.



Připojení k bezdrátovému přístupovému bodu

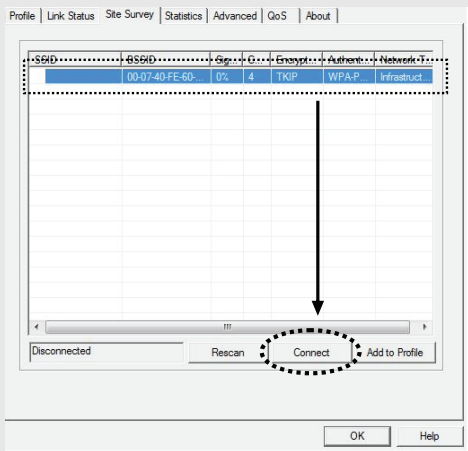
Připojení k přístupovému bodu s využitím konfigurační utility

1. Po dokončení instalace se objeví ikona konfigurační utility bezdrátové sítě. Klikněte na tuto ikonu pravým tlačítkem a zvolte možnost „Launch Config Utilities“



2. Konfigurační utilita proskenuje bezdrátovou síť a zobrazí všechny dostupné přístupové body. Vyberte přístupový bod, ke kterému se chcete připojit a stiskněte „Connect“.

Pokud nezobrazí přístupový bod, ke kterému se chcete připojit, tak stiskněte „Rescan“



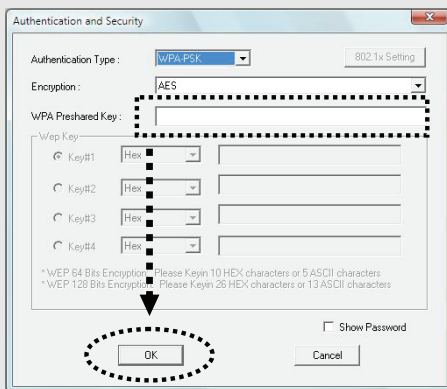
3. Budete vyzváni aby jste zadali SSID (jméno bezdrátového přístupového bodu), pokud bude mít přístupový bod ke kterému se chcete připojit, SSID skryté.

SSID musí být stejné jako SSID, které má nastaveno přístupový bod.

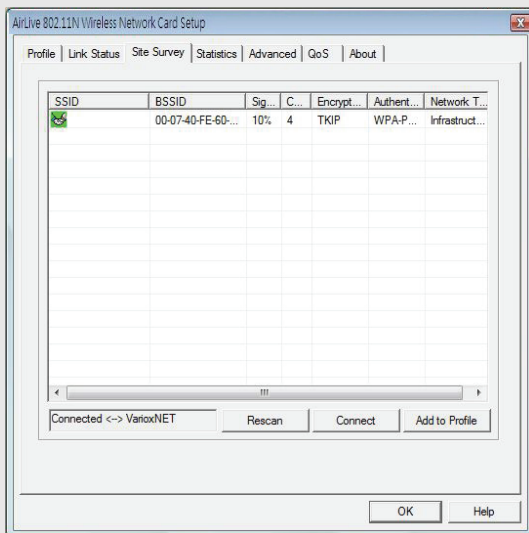


4. Pokud používá bezdrátový přístupový bod šifrování, tak by jste měli zadat WEP nebo WPA klíč. Po kliknutí na ikonu připojení budete vyzváni k jeho zadání, po zadání pokračujte kliknutím na OK. Pokud jste nezadali správné hodnoty požadovaných klíčů, tak nebude připojení umožněno.

Typ ověřování je zvolen automaticky, neměňte ho.



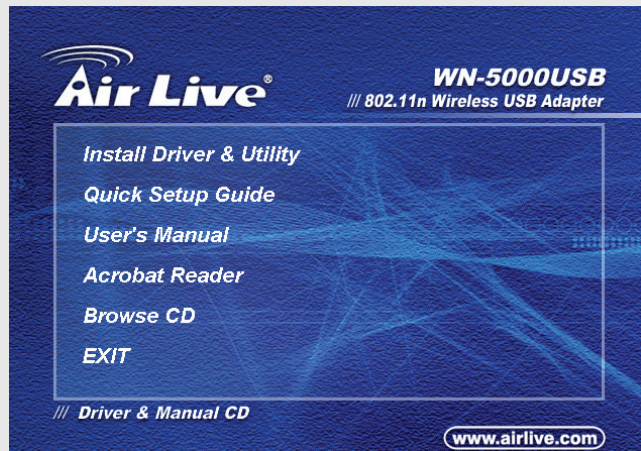
5. Pokud jste úspěšně připojeni k bezdrátovému přístupovému bodu, tak se vám v pravé dolní části obrazovky zobrazí připojovací notifikace. Kliknutím na OK připojování ukončíte.



Pro rozšířené nastavení a další funkce této PCI bezdrátové síťové karty, doporučujeme nastudovat uživatelský manuál na přiloženém CD.

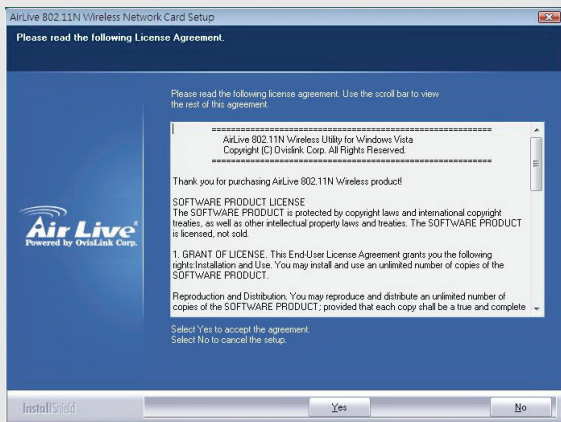
Установка драйвера и программы

1. Закройте все программы Windows. Вставьте компакт-диск в привод компьютера. Если меню не запустился автоматически, вручную откройте файл «setup.exe», расположенный в корне компакт-диска.



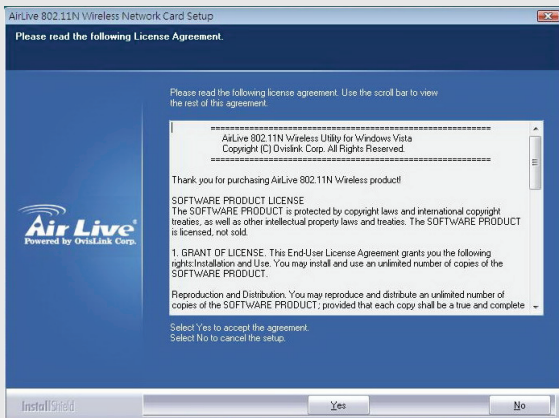
2. Откроется окно главного меню. Выберите «Install Driver & Utility», чтобы начать установку.

Установка и настройка



Выберите «Allow» (разрешить), если Windows сообщает «an unidentified program wants access to your computer» (неопознанная программа пытается получить доступ к компьютеру).

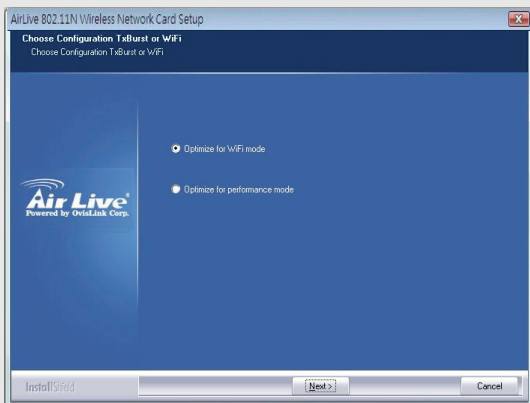
3. Прочитайте лицензионное соглашение и нажмите «Да», если согласны с его положениями.



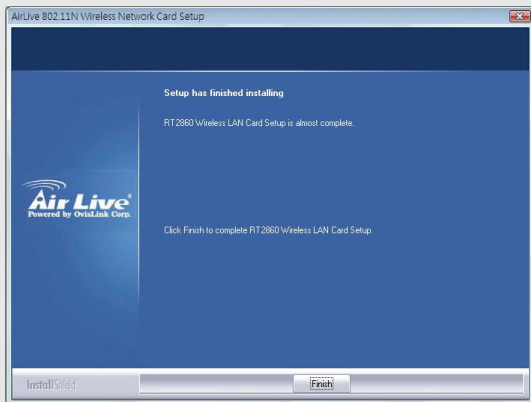
4. Выберите «Optimize for WiFi mode» для лучшей совместимости с беспроводной сетью и нажмите «Далее».

Если вы хотите улучшить производительность, отметьте пункт «Optimize for performance mode». Однако, лучшая совместимость в этом случае не гарантируется. Дополнительную информацию см. В руководстве.

Если вы вновь видите сообщение «Found New Hardware» (обнаружено новое устройство), не обращайтесь на него внимания и подождите.



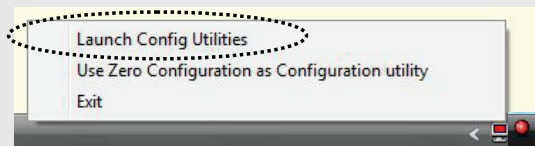
5. Когда вы увидите это сообщение, нажмите «Завершить», чтобы закончить установку драйвера.



Подключение к точке доступа

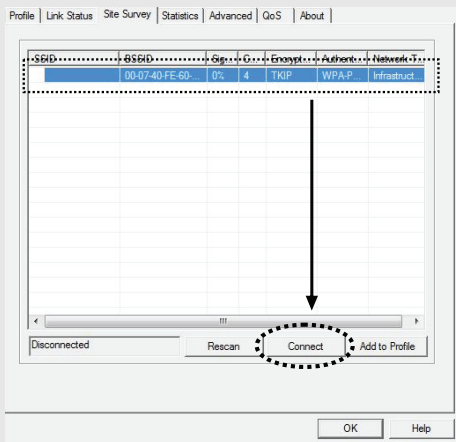
Подключение к точке доступа с помощью фирменной программы

1. После завершения установки, программа настройки будет отображена как пиктограмма в системном трее (в правом нижнем углу экрана рядом с часами). Нажмите на пиктограмме правую кнопку мыши и выберите «Launch Config Utilities».



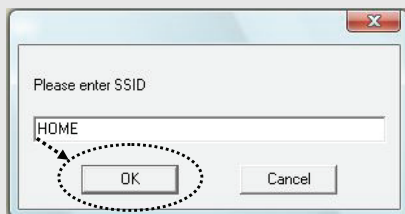
2. Программа настройки соединения автоматически просканирует сеть на наличие точек доступа, все найденные устройства будут выведены в списке. Выберите точку доступа, с которой хотите соединиться и нажмите «Connect».

Если нужная точка доступа не показана в списке, нажмите «Rescan».



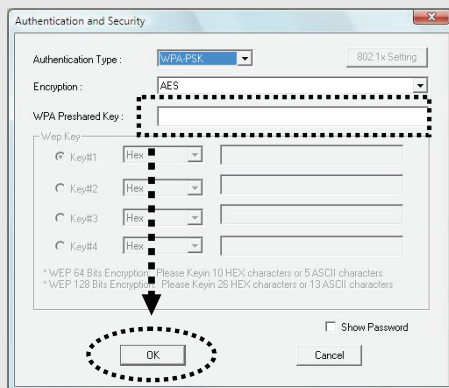
3. В диалоговом окне требуется указать SSID (имя беспроводного устройства). Если SSID установлен как скрытый, нажмите «ОК».

Указанный SSID должен быть идентичным тому, что указан в настройках точки доступа.

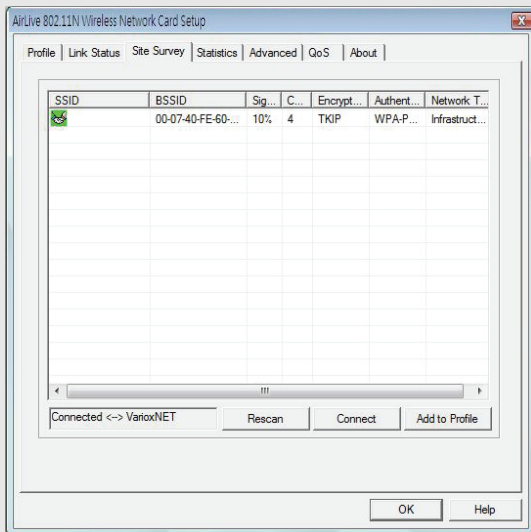


4. Если точка доступа использует шифрование, вам необходимо указать парольную фразу WEP или ключ WPA. Попросите владельца точки доступа сообщить вам эти данные. После ввода нажмите «ОК». Если вы указали неверное значение, то подключение будет невозможно.

Тип авторизации будет выбран автоматически, пожалуйста, не меняйте его.



5. После того, как подключение с точкой доступа установлено, вы увидите сообщение «Connected» в левом нижнем углу окна. Нажмите «OK», чтобы выйти.



Чтобы произвести настройку дополнительных параметров этой беспроводной сетевой карты, прочтите полное руководство, копия которого располагается на компакт-диске.

Nota sobre o padrão FCC

Este equipamento foi testado e concluiu-se que cumpre os limites para um dispositivo digital de Classe B de acordo com a Parte 15 das Normas FCC. Estes limites destinam-se a proporcionar protecção contra interferências prejudiciais quando o equipamento está a funcionar numa área comercial. Este equipamento gera, utiliza e pode emitir energia de rádio frequência e se não for instalado de acordo com o manual de utilizador, pode causar interferências na transmissão de comunicações via rádio. Se está a ser utilizado em área residencial, é provável que este equipamento cause interferências prejudiciais, e nesse caso o utilizador deverá tentar corrigir esta interferência usando os seus próprios meios.

Nota sobre a Etiqueta CE

Este é um produto de Classe B. Numa área residencial este produto pode causar rádio interferência, e nesse caso o utilizador deverá tomar as devidas medidas para a corrigir. A OvisLink Corp. declara para os devidos efeitos que o WN-5000USB cumpre os requisitos básicos da Directiva 99/05/CE e é por conseguinte responsável pela precisão destes dados:

OvisLink Corp.
5F, No.6 Lane 130,
Min-Chuan Rd, Hsin-Tien City,
Taipei, Taiwan
TEL: +886-2-2218-6888

Garantias

Este produto sofre vários controlos de qualidade para assegurar o funcionamento adequado.

Este produto está coberto por uma garantia de dois anos para os países da União Europeia. Para outros países, o período de garantia é de um ano. Em caso de algum defeito de fabrico ou falha, será reparado pela OvisLink Corp. Contacte o seu fornecedor relativamente aos detalhes do procedimento para este efeito. Esta garantia não se aplica em caso de avaria causada por utilização imprópria do produto, acidentes, manuseamento faltoso ou manipulação nem por quaisquer incompatibilidades futuras com outros produtos

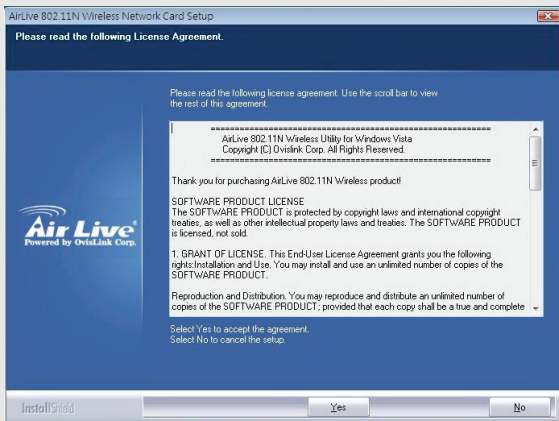
Instalação dos Drivers e Utilitários

1. Saia de todos os programas de Windows, Insira o CD-ROM no CD-ROM drive do seu computador. Se o CD-ROM não arrancar automaticamente, corra por favor `D:\setup.exe` onde D é a letra do seu CD-ROM drive.



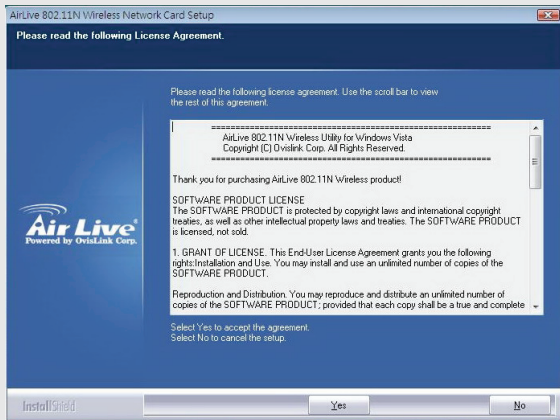
2. Aparece a janela principal do seu CD-ROM, seleccione Install Driver & Utility para iniciar a instalação.

Instalação do Hardware



Selecione por favor ALLOW se o Windows indicar que um programa não identificado quer aceder ao seu computador.

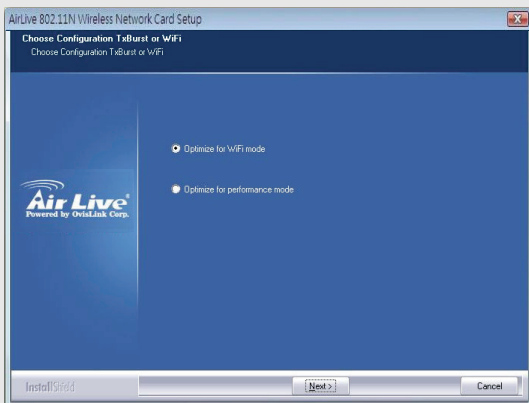
3. Leia por favor o acordo de licença de end user, e clique YES para aceitar o acordo da licença.



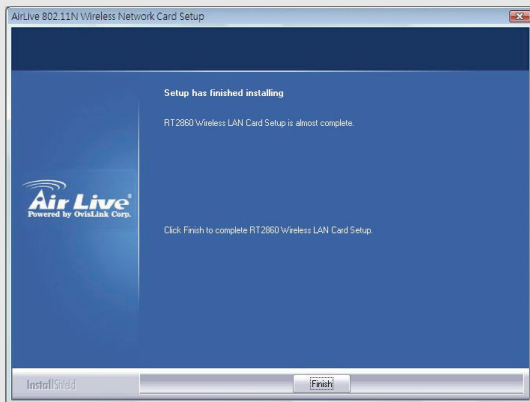
4. Para compatibilidade wireless, Seleccione por favor 'Optimize for WiFi mode'.

Se pretender melhorar a performance wireless, seleccione por favor 'Optimize for performance mode'. Contudo, a compatibilidade wireless não é garantida neste modo. Leia por favor os detalhes do performance mode no manual.

Se aparecer outra vez a mensagem 'Found New Hardware' ignore e espere por favor.



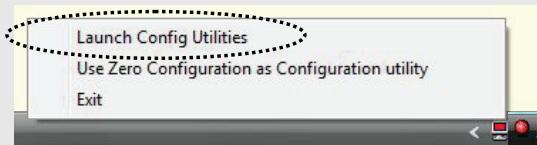
5. Quando vir esta mensagem, clique por favor 'Finish' a fim de completar o processo de instalação do driver.



Ligar-se ao Ponto de Acesso wireless

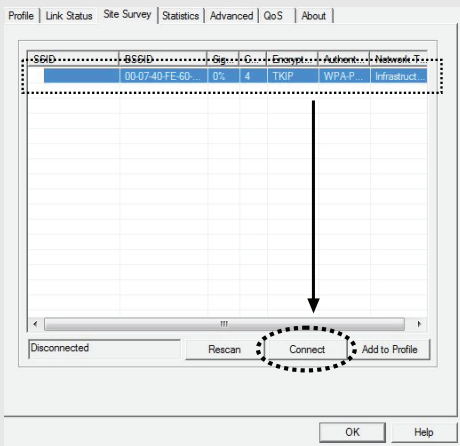
Usando o utilitário de configuração para se ligar ao Ponto de Acesso wireless.

1. Depois de estar completada a instalação, será mostrado o utilitário de configuração wireless como um icon ao fundo e à direita no seu ambiente de trabalho. Clique por favor no icon com o botão direito do rato, e seleccione 'Launch Config Utilities



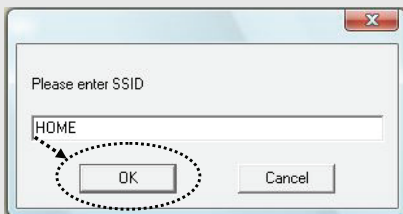
2. C O utilitário de configuração fará uma busca automatica a procurar Pontos de Acesso wireless, e todos os A. P. serão visionados. Seleccione por favor o A.P. a que se quer ligar, depois clique 'Conect'.

Se o A.P que se quer ligar não aparecer no visor, clique por favor no botão 'Rescan'.



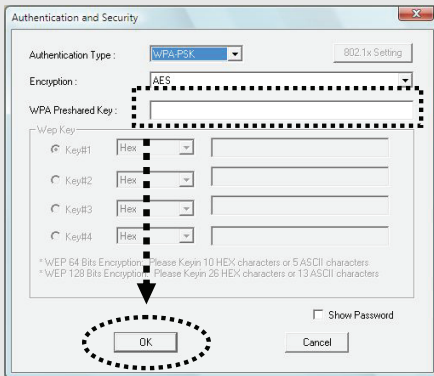
3. Ser-lhe-á pedido que entre o SSID (o nome do Ponto de Acesso wireless) se o SSID do A.P. a que se quer ligar estiver escondido, então clique OK.

O SSID que der entrada tem que ser identico ao SSID do Ponto de Acesso wireless a que se pretende ligar.

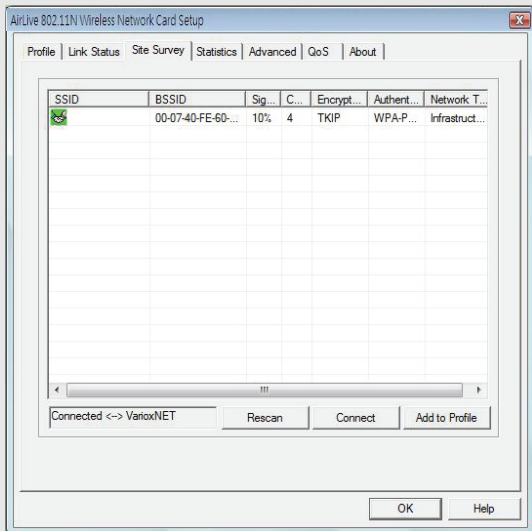


4. I Se o Ponto de Acesso usa encriptação, tem que entrar com WEP passphrase ou WPA preshared key. Pergunte por favor ao dono do AP wireless a que se pretende ligar, qual o passphrase / preshared key, depois entre com esse valor correcto. Se entrar com o valor incorrecto, não terá possibilidade de aceder ao Ponto de Acesso wireless.

O tipo de Autenticação é seleccionado automaticamente, por favor não o troque.



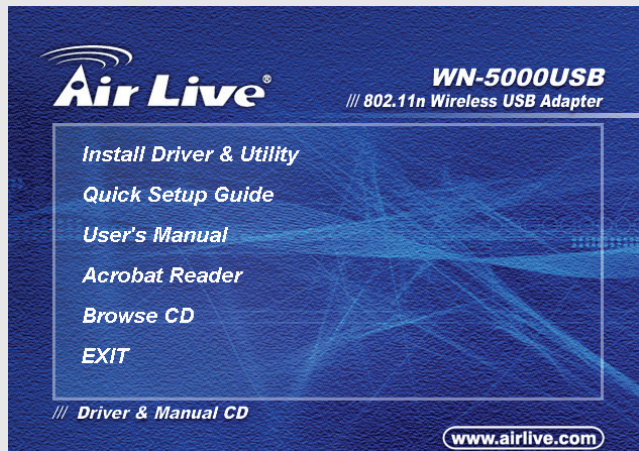
5. Se o Ponto de Acesso for conectado com sucesso, verá uma mensagem 'Connected' na janela do utilitário de configuração no canto de baixo à esquerda. Clique OK para sair.



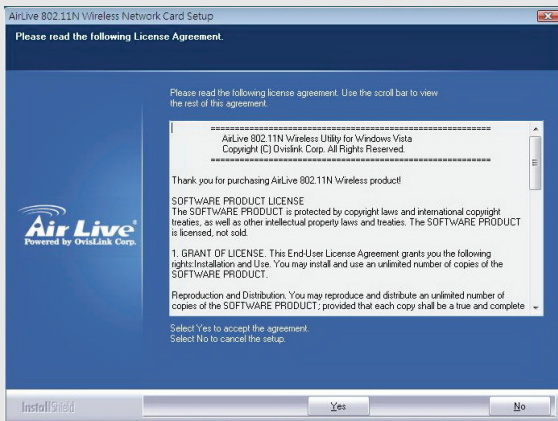
Para definições avançadas ou outras características da sua placa PCI de rede wireless, consulte por favor o manual fornecido dentro do seu CD-ROM.

ドライバーとユーティリティインストール

1. すべてのウィンドウプログラムを出ます。CD-ROM をコンピュータの CD-ROM 装置に挿入します。CD-ROM が自動的に始められないなら、「D:\setup.exe」をタイプして、CD-ROM 装置に実行させてください。

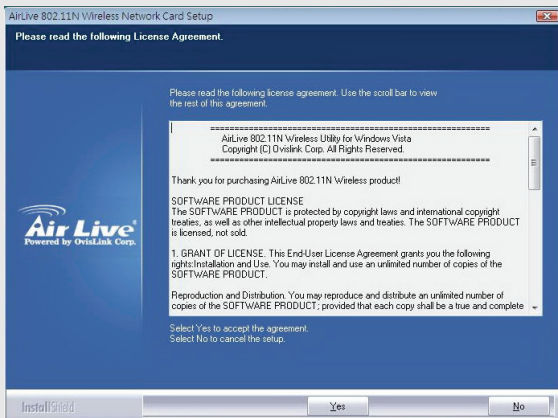


2. CD-ROM のメイン・スクリーンは現れます。インストールを始めるために「Install Driver & Utility ドライバーとユーティリティをインストール」を選択します。



ウィンドウが、'未確認のプログラムはあなたのコンピュータへのアクセスを必要とします'と示すなら、'許容 Allow'を選択してください。

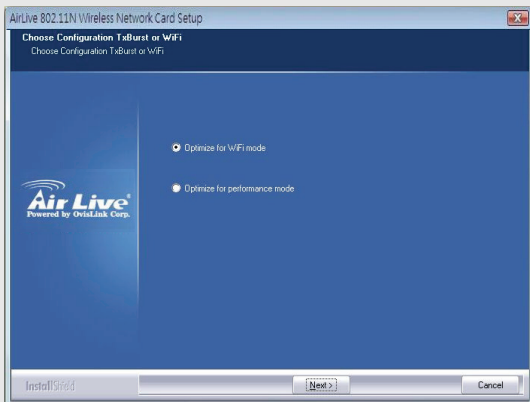
3. エンドユーザーライセンス契約を読んで、ライセンス契約を受け入れるために、'はい Yes'をクリックします。



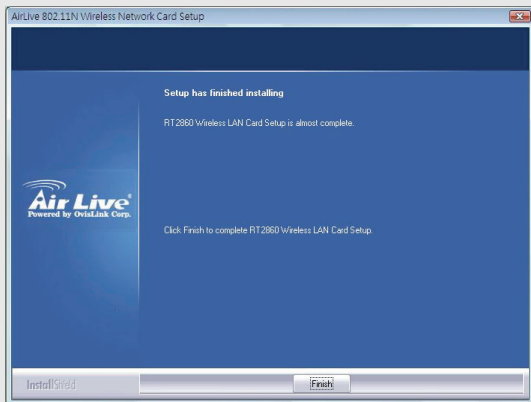
4. 無線の互換性のために'WiFi モードには、最適化 Optimize for WiFi mode'を選択してください、そして次に'Next'をクリックします。

無線の性能を高めたいなら、'性能モードには、最適化 Optimize for performance mode'を選択してください。しかしながら、無線の互換性はこのモードで保証されません。性能モードの詳細について利用者マニュアルを参照してください。

再び'新しい ハード-ウェアを見つけ出す'メッセージを見ますならば、それを無視して、待ってください。



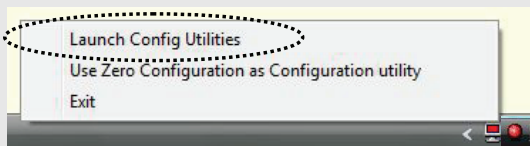
5. あなたがこのメッセージを見るとき、ドライバインストールプロセスを完了するために、'終わり Finish'をクリックしてください。



ワイヤレス・アクセスポイントに接続

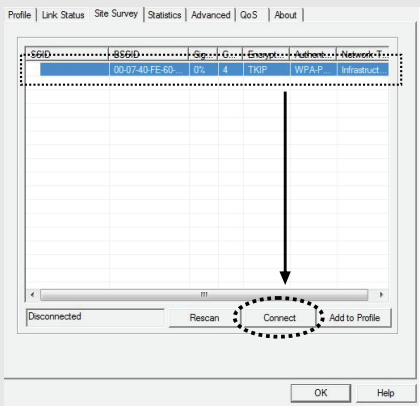
ワイヤレス・アクセスポイントに接続するのに構成ユーティリティを使用します

1. インストールが完全になった後に、無線の構成ユーティリティはあなたのウィンドウデスクトップの右下角のアイコンとして示されるでしょう。右のマウスキーでアイコンをクリックして、そして、'ランチャー・構成ユーティリティ' "Launch Config Utilities" を選択してください。



2. 構成ユーティリティは自動的にワイヤレス・アクセスポイントスキャンするでしょう、そして、アクセスポイントが見つけれられたすべてを表示するでしょう。あなたがつなげたいアクセスポイントを選択して、そして、'接続 Connect' をクリックしてください。

あなたが接続したいワイヤレス・アクセスポイントがここで現せないなら、'再スキャン Rescan' をクリックしてください。



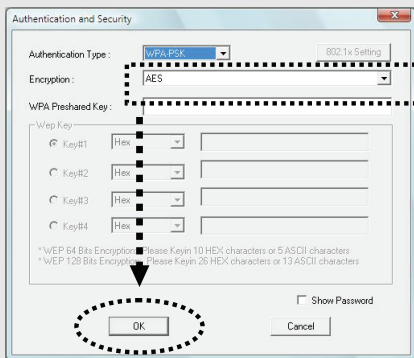
3. あなたがつなぎたいアクセスポイントのSSIDが隠されるならば、あなたは**SSID**（ワイヤレスアクセスポイントの名前）を入力する、そして『OK』をクリックします。

あなたがここに入力した**SSID**は、あなたがつなぎたいワイヤレスアクセスポイントの**SSID**セッティングと同一でなければなりません。

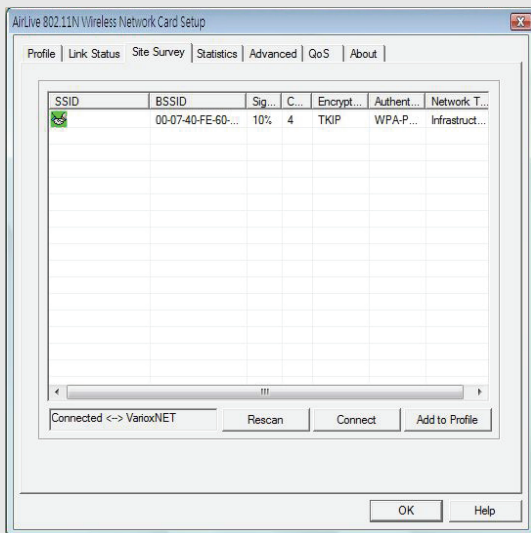


4. ワイヤレス・アクセスポイントが暗号化を使用するなら、あなたは**WEP** パスフレーズか**WPA** プレシエアキーを入力しなければなりません。接続するようにあなたが欲しいワイヤレス・アクセスポイントの所有者に尋ねて、そして、ここで主要な正しいパスフレーズ / プレシエアを入力してください、そして、次に、'OK'をクリックしてください。あなたがここで入力した値が間違っていると、あなたはワイヤレス・アクセスポイントに接続することができません。

認証タイプは自動的に選ばれます、それを変えないでください。



5. ワイヤレスアクセスポイントがうまくつながれるならば、あなたは、'接続された **Connected**'メッセージが無線構成ユーティリティウィンドウの左下角で表示されるのを見ます。出るために **OK** をクリックしてください。



この PCI ワイヤレス・ネットワークカードのアドバンストな設定と他の特徴について、供給された CD-ROM に入れられるユーザーマニュアルを参照してください。

Pozn. o štandarde FCC

Toto zariadenie spĺňa limity digitálneho zariadenia Class B zodpovedajúceho časti číslo 15 pravidiel FCC. Tieto pravidlá boli vytvorené za účelom ochrany proti škodlivým interferenciám pre zariadenia pracujúce v komerčnom sektore. Toto zariadenie generuje, používa a môže vyžarovať vysokofrekvenčnú energiu a ak nie je nainštalované podľa návodu na použitie, môže spôsobiť interferencie v rádiovkej komunikácii. Ak je používané v obývanej oblasti, môže spôsobiť ohrozujúce interferencie, ktoré môže používateľ odstrániť podľa vlastného uváženia.

Poznámka o značke CE

Toto je product triedy B. V obývanej oblasti môže tento product spôsobiť rádiové interferencie, ktoré používateľ odstráni. OvisLink Corp. tu deklaruje, že WN-5000USB spĺňa základné požiadavky direktívy 99/05/CE. Za toto tvrdenie zodpovedá:

OvisLink Corp.
5F, No.6 Lane 130,
Min-Chuan Rd, Hsin-Tien City,
Taipei, Taiwan
TEL: +886-2-2218-6888

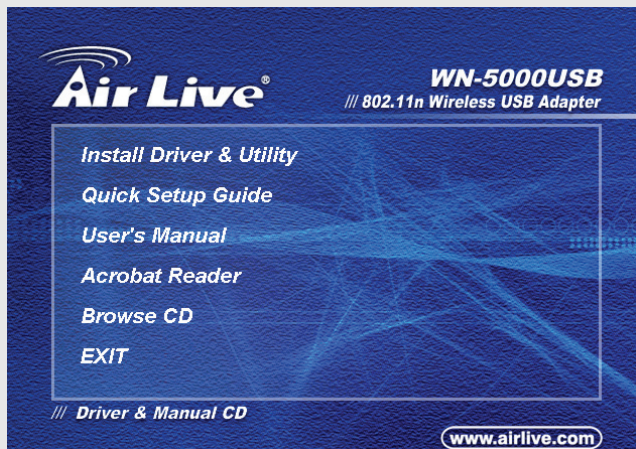
Záruky

Aby bola zaručená správnosť fungovania, tento product podlieha náročným kontrolám kvality.

V krajinách Európskej únie je na tento product poskytovaná dvojročná záruka. V iných krajinách je záruka 1 rok. V prípade zlyhania z dôvodu výrobnnej chyby bude product opravený spoločnosťou OvisLink Corp. Prosím kontaktujte vášho dodávateľa, ktorý vám podá viac informácií. Táto záruka nemôže byť aplikovaná v prípade zlyhania z dôvodu nesprávneho použitia produktu, fyzického poškodenia či nesprávneho uloženia alebo manipulácii či z dôvodu nekompatibility so zariadeniami tretej strany.

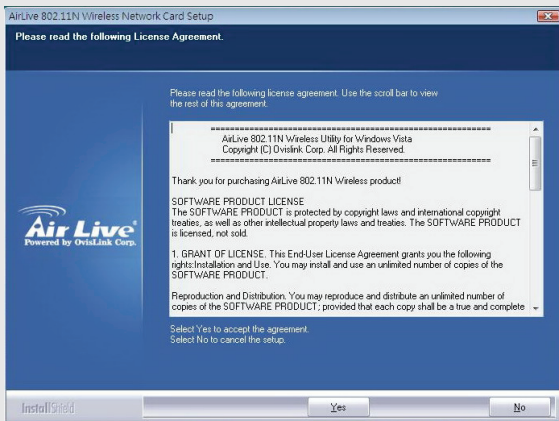
Inštalácia ovládača a ovládacieho

1. Ukončíte všetky programy vo Windowse. Vložte CD do mechaniky v počítači. Ak sa inštalačný program nespustil automaticky, spustíte súbor "D:\setup.exe", pričom písmeno D je priradené k mechanike CD-ROM.



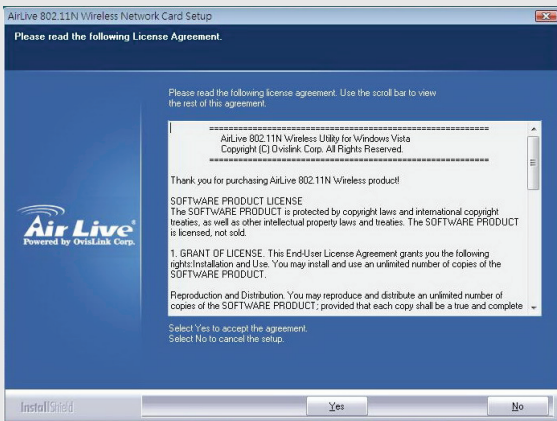
2. Zobrazí sa hlavné okno. Vyberte "Install Driver & Utility" a inštalácia sa spustí.

Inštalácia hardvéru



Ak sa zobrazí hláška Windowsu že neidentifikovaný program chce pristupovať do vášho PC, prosím vyberte 'Allow'.

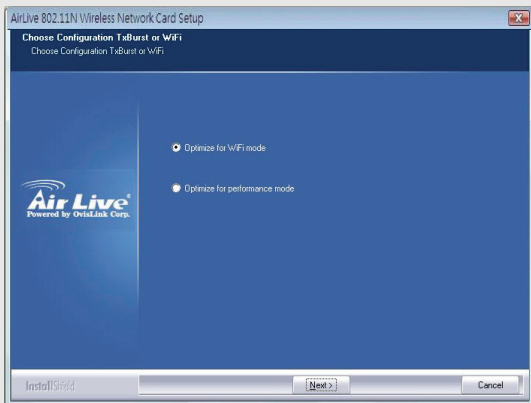
3. Prosím prečítajte si licenčnú zmluvu a kliknite na 'Yes' aby ste ju akceptovali.



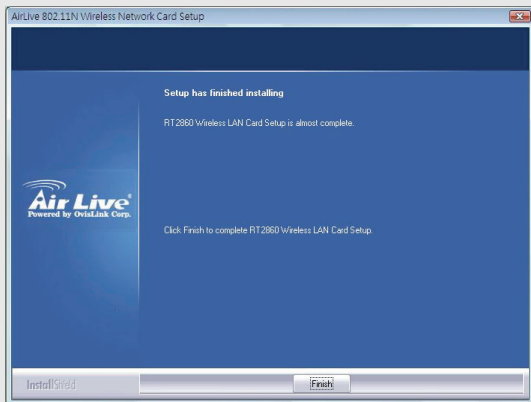
4. Prosím vyberte 'Optimize for WiFi mode' pre kompatibilitu bezdrôtového prenosu a kliknite na 'Next'..

Ak chcete zlepšiť priepustnosť bezdrôtového spojenia, vyberte 'Optimize for performance mode'. V tomto prípade ale negarantujeme, že zariadenie bude kompatibilné so všetkými prístrojmi. Prosím prezrite si používateľský návod na použitie.

Ak znova uvidíte uvidíte správu o nájdení nového hardvéru, prosím ignorujte ju a čakajte.



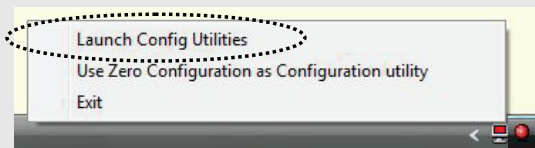
5. Ak uvidíte túto správu, kliknite na 'Finish' a process inštalácie sa ukončí.



Pripojenie bezdrôtového prístupového bodu

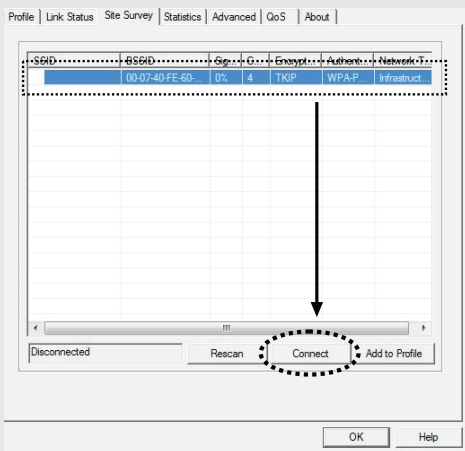
Použitie nástroja na konfiguráciu pre pripojenie prístupového bodu

1. Po ukončení inštalácie, nástroj na konfiguráciu sa zobrazí v podobe ikony v pravom spodnom rohu vašej pracovnej plochy. Prosím kliknite na túto ikonu pravým tlačidlom myši a vyberte 'Launch Config Utilities'.



2. Nástroj na konfiguráciu prehľadá bezdrôtové prístupové body a zobrazí zoznam nájdených AP. Prosím vyberte, ku ktorému prístupovému bodu sa chcete pripojiť a kliknite na 'Connect'.

Ak ste v zozname nenašli meno prístupového bodu, ku ktorému sa chcete pripojiť, kliknite na 'Rescan'



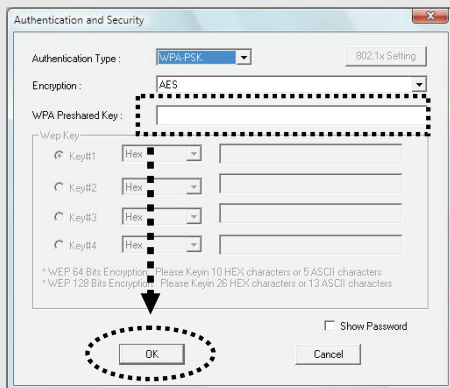
3. Zadáte SSID (meno prístupového bodu) ak je SSID prístupového bodu ukryté a kliknite na 'OK'.

SSID, ktoré ste zadali, musí byť rovnaké ako SSID prístupového bodu, ku ktorému sa pripájate.

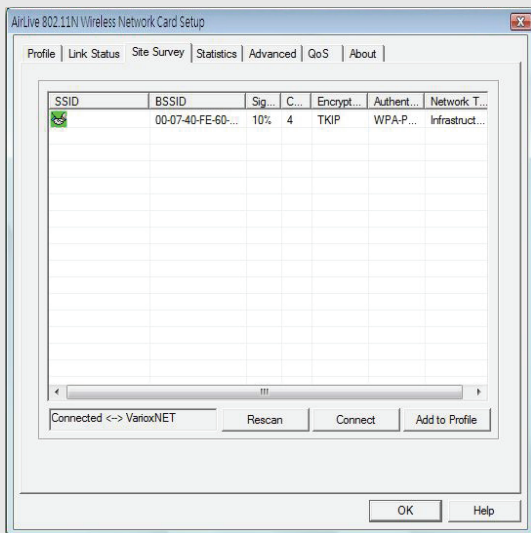


4. Ak bezdrôtový bod používa šifrovanie, zadajte šifrovací kľúč WEP alebo WPA. Prosím opýtajte sa majiteľa prístupového bodu, aké sú heslá a zadajte správne heslá. Potom kliknite na 'OK'. Ak ste nezadali správne heslo, nebudete sa môcť pripojiť k prístupovému bodu.

Typ autentifikácie sa vyberie automaticky. Prosím nemente ho.



5. Ak je pripojenie úspešné, uvidíte správu 'Connected', ktorá sa zobrazí v pravom spodnom rohu nástroja na konfiguráciu. Kliknite na 'OK' a program sa ukončí.



Pokročilé nastavenia a ďalšie vlastnosti tejto bezdrôtovej karty nájdete v návode, ktorý sa nachádza na CD.

EN

OvisLink Corporation declares that this device is in compliance with the essential requirements and other relevant provisions of directive 1999/5/EC

RU

Компания OvisLink Corporation заявляет, что это устройство отвечает основным требованиям и прочим родственным условиям, изложенным в директиве 1999/5/EC.

SK

OvisLink Corporation potvrdzuje, že toto zariadenie vyhovuje požiadavkám a ďalším predpisom smernice 1999/5/EC.

CZ

Ovislink Corporation deklaruje, že toto zařízení vyhovuje základním požadavkům a dalším závazným ustanovením z nařízení 1999/5/EC

DE

OvisLink Corporation erklärt hiermit, dass dieses Gerät den grundlegenden Vorschriften und anderen relevanten Bestimmungen der EG-Richtlinie 1995/5/EC entspricht.

PT

OvisLink Corporation declara que el dispositivo cumple con los requerimientos básicos y otras facilidades relevantes de la directriz 1999/5/EC

ES

A OvisLink Corporation declara que este dispositivo está em conformidade com os requisitos essenciais e outras solicitações relevantes da Directiva 1999/5/EC.

PL

OvisLink deklaruje zgodność swoich urządzeń z istotnymi wymaganiami oraz innymi istotnymi przepisami dyrektywy 1999/5/E/C

JP

この装置が指導的な1999/5/ECの必要な条件そして他の関連した準備に従ってであるとOvisLink Corporationは宣言する

FR

OvisLink Corporation déclare, par le biais de ce document, que ce dispositif est conforme aux conditions essentielles de la directive 99/05/CE et, par conséquent, assume la responsabilité de la véracité des informations suivantes.

This equipment may be used in AT, BE, CY, CZ, DK, EE, FI, FR, DE, GR, HU, IE, IT, LV, LT, LU, MT, NL, PL, PT, SK, SI, ES, SE, GB, IS, LI, NO, CH, BG, RO, TR



OvisLink Corporation declares that this devices in compliance with the essential requirements and other relevant provisions of directive 1999/5/EC.



Tested To Comply With FCC Standards. FOR HOME OR OFFICE USE



RoHS

