



**30X 3MP Zoom Optico Camera
IP Speed Dome (Cúpula)
Guia Instalação Rápida**

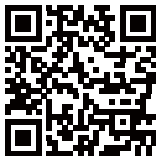
Suporte

Você pode fazer o download completo do guia e programas de apoio

do<<http://www.airlive.com/product/sd-3030/download>>, ou digitalizar aqui o code QR.



Consulte por favor os FAQs<<http://www.airlive.com/product/sd-3030/faq>> antes de escrever para a Equipe do Suporte Técnico da OvisLink para obter mais assistência.



Para qualquer outra questão, leia por favor o manual de utilizador no CD ou mail para [**tech@airlive.com**](mailto:tech@airlive.com) para o suporte técnico.

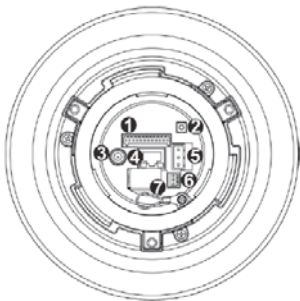
SD-3030 Conteúdo Embalagem

Verifique por favor o conteúdo da embalagem e contacte seu distribuidor se faltar alguma peça.

1	SD-3030
2	Kit Montagem Exterior
3	Borracha à Prova-água
4	Conector de Energia
5	Alarme Conector I/O
6	Audio I/O conector
7	Chave Segurança
8	Lubrificante
9	Parafusos x 4
10	Etiqueta
11	CD Manual Utilizador
12	Guia Instalação Rápida

I/O Interface

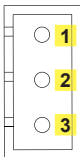
Conectores da Camera



Pino	Conectores da Camera
1	Alarme I/O
2	Botão Padrão
3	BNC
4	RJ-45
5	Power (AC 24V)
6	Audio I/O
7	Slot Cartão microSD

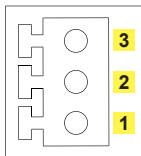
I/O Interface

Conexão Energia



Pino	Definição
1	AC 24V 1
2	GND
3	AC 24V 2

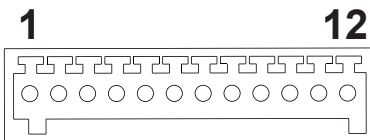
Audio I/O Connection



Pino	Definição
1	Saída Áudio
2	GND
3	Entrada Áudio

I/O Interface

Alarme Conexão I/O



Pino	Definição
1	Alarme Saída NO 1
2	Alarme Saída NC 1
3	Alarme Saída COM 1
4	GND
5	Alarme Saída NO 2
6	Alarme Saída NC 2
7	Alarme Saída COM 2
8	GND
9	Alarme Entrada 4
10	Alarme Entrada 3
11	Alarme Entrada 2
12	Alarme Entrada 1

01 Remova o Material de Fixação da Speed Dome

Abra com a unha a tampa óptica.



02 Remova o Material de Fixação da Speed Dome

Remova a almofada branca, fita, e a tampa da lente da speed dome.



03 Remova o Material de Fixação da Speed Dome

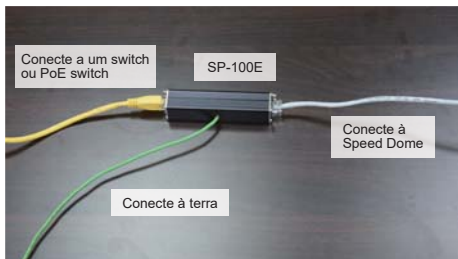
Coloque a tampa óptica de volta na speed dome após remover o material de fixação.



04 Instalação da Speed Dome

É recomendado Usar um cabo Categoria 5e Ethernet para a conexão de rede. Conecte um protector contra surtos (SP-100E) para o cabo Categoria 5e.

Se a speed dome é alimentada pelo adaptador, conecte por favor a um switch. Se a speed dome é alimentada por PoE, conecte por favor a um switch PoE 802.3at.



05 Instalação da Speed Dome

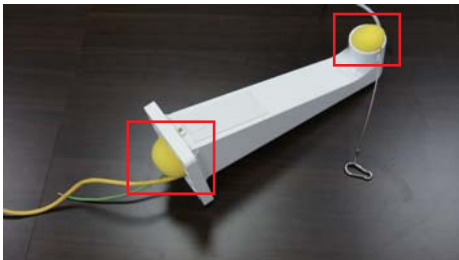
Quando a temperatura ambiental estiver abaixo de 7 graus Celsius, use por favor o adaptador ou switch PoE+ para alimentar a speed dome.

Se a speed dome é alimentada pelo adaptador, insira por favor o cabo de alimentação através do pendent.



06 Instalação da Speed Dome

Insira as duas bolas de esponja dentro do pendent.



Adicione a borracha à prova-água no pendente e rode-o.



07 Instalação da Speed Dome

Monte o pendente na parede e conecte o fio verde do protector contra surtos à terra.



Monte o kit de montagem no pendente e aparafuse-o.



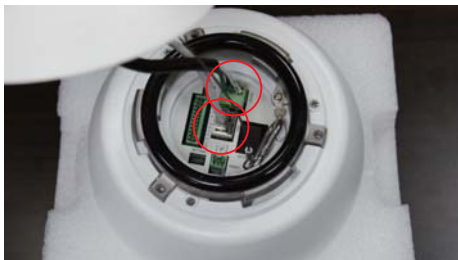
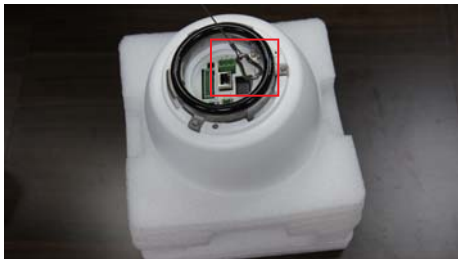
08 Instalação da Speed Dome

Vire a borracha à prova-água para cobrir a junta.



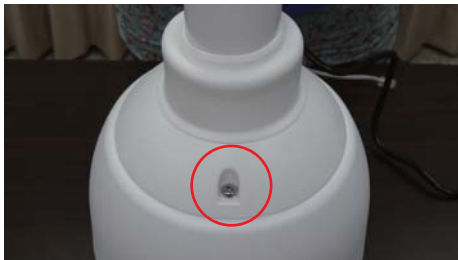
09 Instalação da Speed Dome

Encaixe a speed dome, conecte o cabo à Internet e conecte o alimentador.



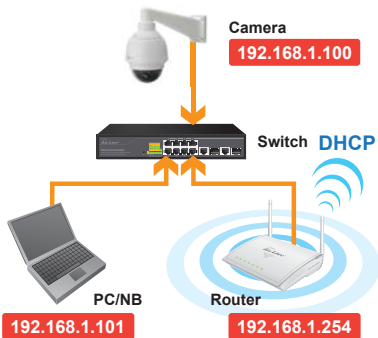
10 Instalação da Speed Dome

Monte a speed dome no kit de montagem.
Aparafuse e fixe a speed dome.



11 Configurar o Ambiente de Rede

O endereço IP padrão da camera é 192.168.1.100. A camera obterá o endereço IP automaticamente, se ela conectar a um modem/router pela função DHCP ou você pode atribuir um IP estático para a camera.



Importante: Verifique por favor se a função UPnP está activada. Na maioria dos routers de uso doméstico, UPnP está já activado.

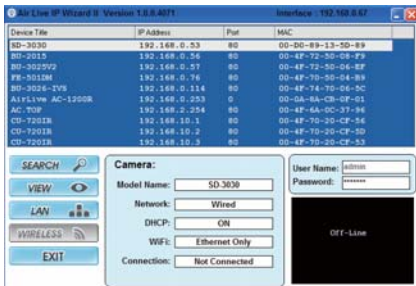
12 Instalar o Airlive IP Wizard (Assistente)

Use por favor o CD para instalar o IP Wizard.



13 Procurar a Camera na Rede

IP Wizard (Assistente) inicia automaticamente a pesquisa da camera. Clique na camera que pretende fazer o log in.



Importante: Verifique por favor se seu desktop/laptop está no mesmo segmento de rede com o da camera, ou seu desktop/laptop não se pode conectar à camera na rede.

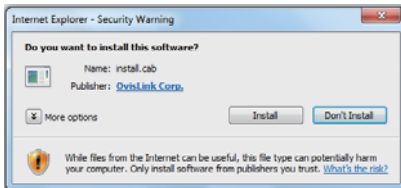
14 Aceder à Camera na Web UI

Use por favor IE para fazer o log in na camera. O nome utilizador por defeito e a password é **admin/airlive**.

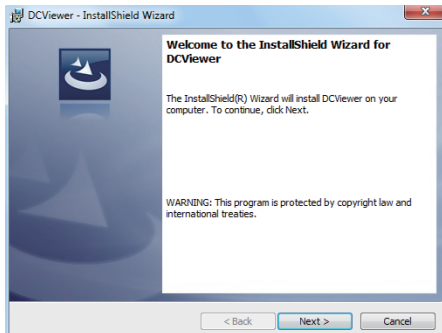


Você precisa instalar o ActiveX no seu PC quando no primeiro acesso ao web UI da camera.

This website wants to install the following add-on: 'install.cab' from 'OvisLink Corp.'.

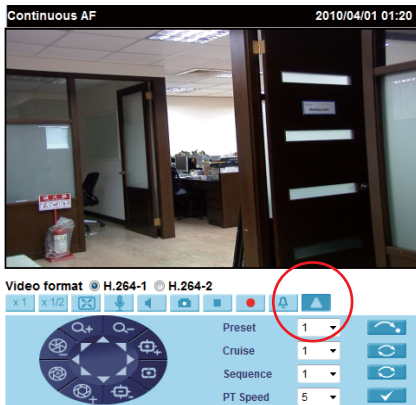


15 Aceder à Camera na Web UI



16 Ajustar o ângulo de visão

Quando aparecer o live view (ver ao vivo), você pode ajustar o ângulo de visão da camera.



17 Mais Configurações na Camera Web UI

Você pode também ajustar mais detalhes na configuração da camera web UI por IE.

Continuous AF 2015/08/28 14:12



Video format ☒ H.264-1 ☐ H.264-2

Zoom

Focus

x1

18 Download da CamPro Mobile

Por favor visite App Store ou Google Play para fazer o download do CamPro Mobile. Você pode usar QR code scanner software directamente ou simplesmente pesquisar o **"AirLive CamPro Mobile"**



App Store

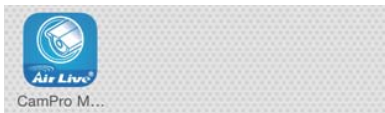


Google Play

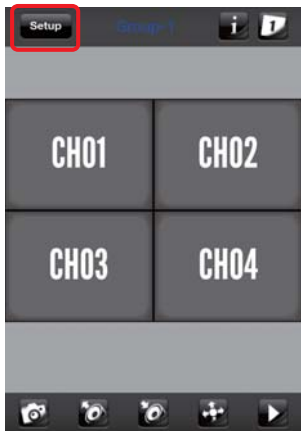


19 Iniciar o CamPro Mobile

Clique no ícon "CamPro Mobile" do seu dispositivo.

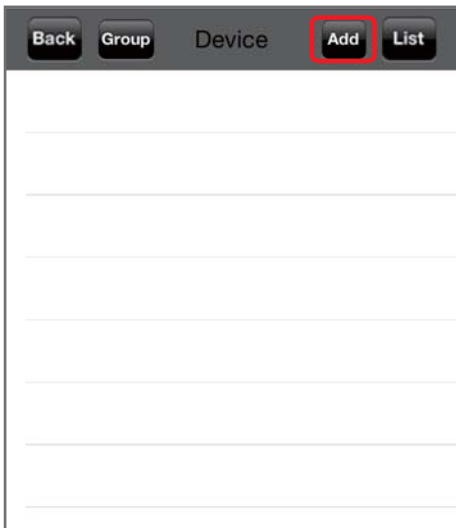


Prima "Setup"



20 Procurar e Adicionar a Camera

Pressione "Add" para iniciar a pesquisa da camera.



21 Procurar e Adicionar a Camera

Pressione "Auto Search".

Back **Device Edit** **Save**

Device ID	<input type="text"/>
	Query Auto Search
Name	<input type="text" value="IPCam-1"/>
Model	<input type="text" value="<Not Selected>"/>
Address	<input type="text"/>
HTTP Port	<input type="text" value="80"/>
User Name	<input type="text" value="admin"/>
Password	<input type="password" value="••••••"/>

22 Procurar e Adicionar a Camera

Deslize a lista e selecione a camera que pretenda visualizar.

Back

Device Edit

Save

Device ID

103DC988AE

Query

Auto Search

CoreNVR - 192.168.10.250

CoreNVR16 - 192.168.0.95

FE-501DM - 192.168.0.76

SD-3030 - 192.168.0.53

Password

●●●●●●

23 Procurar e Adicionar a Camera

Edite as informações e Username/Password. E clique "Save". Por defeito o Username/Password é admin/airlive.

Back **Device Edit** **Save**

Device ID	103DC988AE
	Query Auto Search
Name	IPCam-1
Model	SD-3030
Address	192.168.0.53
HTTP Port	80
User Name	admin
Password	••••••••

24 Mudar o Nome da Camera

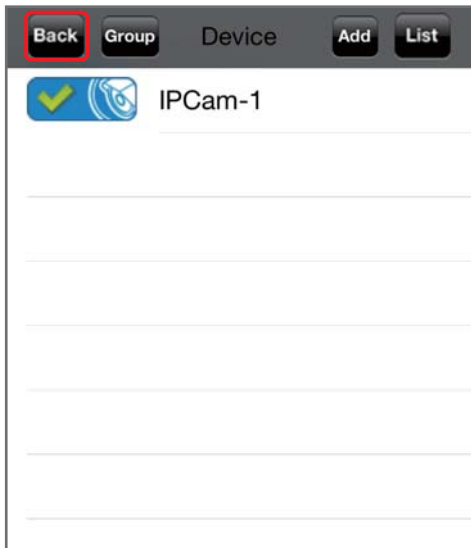
Para facilitar a gestão, você pode mudar o nome da camera. Por exemplo, você pode nomear esta camera como "Parking Lot". Prima "Save" para salvar a camera.

Back Device Edit **Save**

Device ID	103DC988AE
	Query Auto Search
Name	IPCam-1
Model	SD-3030
Address	118.165.232.48
HTTP Port	80
User Name	admin
Password	••••••••

25 Camera Ver ao Vivo

Prima "Back" para quatro-canais em live viewing (ver ao vivo).



26 Camera Ver ao Vivo

Você pode selecionar qualquer canal para ampliar o video ou 4-canais de visualização tocando no ecrã.



27 Áudio Two-Way (Bidirecional)

Você pode agora fazer livremente a comunicação de voz. Mude por favor para canal único e active a função de áudio.



Transmitir Audio do Dispositivo para a Camera
Transmitir Audio da Camera para o Dispositivo

28 Visualizar através da Internet

Volte para o passo.23, você pode ver o número do Dispositivo ID no ecrã. Basta clicar "Query", você obterá o IP público da camera e o número da porta para ver o vídeo da Internet. Se não conseguir ver o vídeo, configure por favor o port forward no router.

Back

Device Edit

Save

Device ID

103DC988AE

Query

Auto Search

Name

IPCam-1

Model

SD-3030

Address

118.165.232.48

HTTP Port

80